

Statistiska centralbyrån

# Nyttjande av kommunalt vårtnadsbidrag

Statistik för perioden 1 juli 2009 – 31 december 2009

## Förord

Regeringen gav i december 2009 Statistiska centralbyrån (SCB) i uppdrag att följa upp och redovisa statistik avseende reformen om kommunalt vårdnadsbidrag. Denna rapport redovisar hur statistik för perioden 1 juli till och med 31 december 2009.

Rapporten har utarbetats av My Raquette på Statistiska centralbyrån. Insamlingen har skötts av Alf Pettersson på Statistiska centralbyrån.

Statistiska centralbyrån i Stockholm 1 oktober 2010

Stina Andersson

Avdelningen för befolkning och välfärd

Maj Eriksson Gothe

Enheten för demokratistatistik

### **SCB tackar**

Tack vare våra uppgiftslämnare – privatpersoner, företag, myndigheter och organisationer – kan SCB tillhandahålla tillförlitlig och aktuell statistik som tillgodoser samhällets informationsbehov.

## Innehåll

Förord .....	5
<b>Sammanfattning .....</b>	<b>7</b>
<b>Bakgrund .....</b>	<b>8</b>
Kommuner som infört kommunalt vårdnadsbidrag.....	8
Lokala riktlinjer.....	9
<b>Ansökningar .....</b>	<b>12</b>
Ärenden som handlagts.....	12
Tidsperiod .....	14
Vilka är de som tar ut vårdnadsbidrag .....	16
<b>Avslag .....</b>	<b>18</b>
Avslag på vårdnadsbidrag .....	18
Inte folkbokfört i kommunen.....	18
Indraget vårdnadsbidrag.....	20
<b>Fakta om statistiken.....</b>	<b>21</b>
Detta omfattar statistiken.....	21
Definitioner och förklaringar.....	21
Så görs statistiken .....	24
Statistikens tillförlitlighet .....	24
<b>Bilagor.....</b>	<b>26</b>

## Tabellförteckning

Tabell 1. Fördelning för kommuner i olika grupper samt de kommuner som infört kommunalt vårdnadsbidrag, antal och procent .....	9
Tabell 2. Lokala riktlinjer för kommunalt vårdnadsbidrag.....	10
Tabell 3. De tre kommuner med högst andel inkomna respektive godkända ansökningar under perioden och de tre kommuner med lägst andel perioden 2009-07-01 – 2009-12-31, antal och procent.....	13

## Diagramförteckning

Diagram 1. Karta över de 104 kommuner som infört kommunalt vårdnadsbidrag.....	8
Diagram 2. Födelseår på barn där det inkommit en ansökan om vårdnadsbidrag, antal .....	14
Diagram 3.Orsak till avslag på ansökan om vårdnadsbidrag, antal .....	18
Diagram 4.Orsak till avslag på grund av annan ersättning, antal .....	19
Diagram 5.Orsak till indrag av vårdnadsbidrag , antal .....	20

## Sammanfattning

Det är totalt 104 kommuner som i oktober 2010 infört kommunalt vårdnadsbidrag. I denna rapport ingår de 96 kommuner som infört vårdnadsbidrag före den 31 december 2009. Statistiken avser beslut tagna under perioden 2009-07-01 – 2009-12-31. De resultat som framtagits avser endast ansökningar som inkommit under denna period. Det kan inte dras några slutsatser avseende händelser som skett utanför denna tidsperiod.

Kommunerna fick möjlighet att bestämma lokala riktlinjer utifrån en ram som lagen fastslog. Gemensamt för samtliga kommuner är att de valt att införa ett vårdnadsbidrag på 3000 kronor per månad. Ett fåtal kommuner tillåter reducerat bidrag på 1 500 kr.

Totalt under perioden inkom 3316 ansökningar från 2964 vårdnadshavare avseende 3179 barn. Av de 3316 ansökningarna godkändes 88 procent. Sju procent har avslutats på egen begäran och fem procent har avslagits. Vanligaste orsaken för avslag var att vårdnadshavaren eller make/ maka/ sambo erhöll annan ersättning. 212 ansökningar har dragits in under perioden. För majoriteten berodde indragningen på att barnet ansökt om och erhållit en plats i förskola.

## Bakgrund

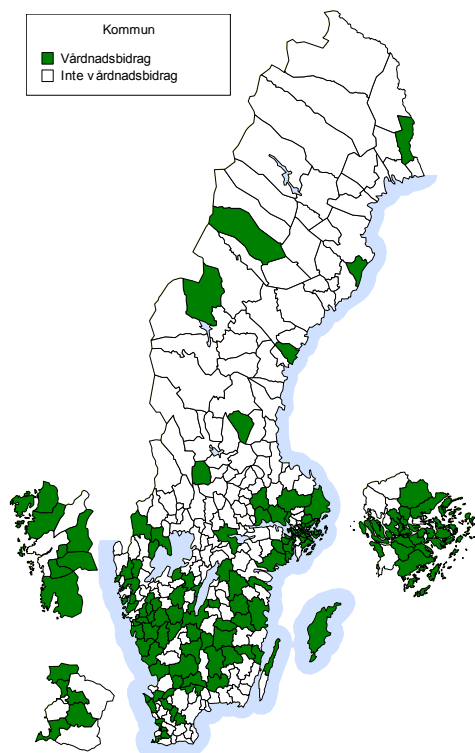
I detta avsnitts redovisas bakgrunden till kommunalt vårdnadsbidrag och antal kommuner som infört det. En beskrivning för hur de olika kommunerna utformat vårdnadsbidraget redovisas också.

### Kommuner som infört kommunalt vårdnadsbidrag

Den 2008-05-22 utfärdades Lag (2008:307) om kommunalt vårdnadsbidrag (hädanefter benämnt vårdnadsbidrag). Den innebar att de kommuner som så önskade införde ett vårdnadsbidrag på högst 3000 kronor per månad för barn mellan ett och tre år. Vårdnadsbidraget utformades så att det gavs ramar inom vilka kommunerna gavs möjligheter att administrera det utifrån egna önskemål.

Vid införandet, 2008-07-01 infördes vårdnadsbidrag i 15 kommuner. I dagsläget, augusti 2010, har 104 kommuner infört vårdnadsbidrag<sup>1</sup>. Vetlanda kommun införde det senast, den 1 juli 2010. I denna rapport ingår de 96 som infört vårdnadsbidrag före den 31 december 2009. I bilaga 1 redovisas en utförlig lista på kommuner som infört vårdnadsbidrag och datum för införande.

Diagram 1. Karta över de 104 kommuner som infört kommunalt vårdnadsbidrag



<sup>1</sup> För kommuner och datum för införandet se bilaga 1

Av de tre storstadskommunerna, Stockholm, Göteborg och Malmö, har endast Stockholm infört vårdnadsbidrag. Vanligast är det att förortskommuner infört vårdnadsbidrag. 76 procent av dessa har i dagsläget infört det. För glesbygdskommuner och övriga kommuner, mindre än 12 500 invånare är det inte lika vanligt att man infört vårdnadsbidrag, 15 procent av glesbygdskommuner och 16 procent av övriga kommuner, mindre än 12 500 invånare

Tabell 1. Fördelning för kommuner i olika grupper samt de kommuner som infört kommunalt vårdnadsbidrag, antal och procent

	Totalt kommuner	Infört vårdnadsbidrag	Andel som infört vårdnadsbidrag
	Antal	Antal	Procent
Förortskommuner	38	29	76,3
Varuproducerande kommuner	40	18	45,0
Övriga kommuner, över 25 000 inv.	34	14	41,2
Större städer	27	11	40,7
Storstäder	3	1	33,3
Pendlingskommuner	41	13	31,7
Övriga kommuner, 12 500-25 000 inv.	37	7	18,9
Övriga kommuner, mindre än 12 500 inv.	31	5	16,1
Glesbygdskommuner	39	6	15,4
<b>Totalt antal</b>	<b>290</b>	<b>104</b>	<b>35,9</b>

När det gäller var i organisationen man valt att förlägga ansvaret för vårdnadsbidraget så visar det sig att det är vanligast att Barn/ utbildningsförvaltningen handlägger ansökningarna. I Stockholm är det de olika stadsdelsförvaltningarna som handlägger ansökningarna.

### Lokala riktlinjer

Lagen innebar att en ram fastställdes för vilka villkor som gäller för att en ansökan om vårdnadsbidrag ska kunna godkännas. Kommunerna fick därefter möjlighet att bestämma lokala riktlinjer utifrån ramen. Detta medför att villkoren för att få kommunalt vårdnadsbidrag skiljer sig mellan de kommuner som infört det. Det är endast fyra kommuner som tillåter halvt bidrag, det vill säga att de tillåter förskola deltid (upp till 15- 25 tim per vecka) i kombination med ett vårdnadsbidrag på 1 500 kronor. Sex kommuner har infört en åldersgräns som är lägre än tre år; fem kommuner har övre åldersgräns på 2 år och en har en kommun en övre åldersgräns på två och halvt år. Vid adoption har en kommun valt att maximera vårdnadsbidraget till ett år medan två kommuner har övre åldersgräns på 3 respektive 4 år. Ingen kommun har uppgett att man infört ett differentierat bidrag vid flera barn.

Kommunerna fick också möjlighet att uppge via ett öppet alternativ vilka lokala riktlinjer de valt, se tabell 1. Det ska dock poängteras att det kan finnas fler kommuner som har lokala riktlinjer men som inte uppgett dem

specifikt. Södertälje kommun skriver att de ska göra en utvärdering av vårdnadsbidraget efter två år.

För Stockholm är reglerna gemensamma inom kommunen men ansökningarna handläggs på stadsdelsnämnderna. Vid förfrågningen fick varje stadsdelsnämnd fylla i vilka riktlinjer som gällde. De finns skillnader mellan svaren. Detta kan bero på att de olika stadsdelsnämnderna tolkar riktlinjerna olika eller att de tolkat frågeställningen olika.

Tabell 2. Lokala riktlinjer för kommunalt vårdnadsbidrag

Lokala skillnader för kommunalt vårdnadsbidrag	Antal kommuner
Övre åldersgräns för vårdnadsbidrag då barnet är 2 år	5
Övre åldersgräns för vårdnadsbidrag då barnet är 30 månader	1
Undre åldersgräns på 18 månader	1
Övre åldersgräns vid adoption då barnet är 3 år	1
Övre åldersgräns vid adoption då barnet är 4 år	1
Tillåter vårdnadsbidrag under 1 års tid vid adoption	1
Har två nivåer på vårdnadsbidrag, helt på 3000 kr och halvt på 1500 kr*	4
Tillåter delat kommunalt vårdnadsbidrag då båda vårdnadshavarna bor på samma adress	58
Tillåter delat kommunalt vårdnadsbidrag då båda vårdnadshavarna inte bor på samma adress	58
Tillåter delat kommunalt vårdnadsbidrag då båda vårdnadshavarna inte bor i samma kommun**	30
Har regler att ansökan ska inkommit månaden före den månad ansökan avser	4
Har regler att ansökan ska inkommit två månader före den månad ansökan avser	1
Har krav på att ansökan ska avse en minsta tidsperiod.***	7
Beviljar endast för en speciell tidsperiod****	2
Tillåter ej att vårdnadshavaren har oreglerad skuld till kommunen avseende avgift för barnomsorg eller avseende återkrav av vårdnadsbidrag.	4
Erbjuder förskoleverksamhet för syskon till föräldrar som arbetar på mer än 15 timmar	2
Erbjuder förskoleverksamhet för syskon på högst 15 timmar per vecka	2
Tillåter att del av månad söks, bidraget är då 100 kr per dag	1
Vårdnadsbidrag lämnas endast för hela månader	2

\*2 kommuner 15 timmar, 1 kommun 20 timmar, 1 kommun 25 timmar

\*\* 1 kommun kräver att det finns en överenskommelse med andra kommunen.

\*\*\*Tre kommuner två månader, 1 kommun tre månader och tre kommuner fyra månader

\*\*\*\* En kommuner fyra månader och en kommun tolv månader

Även kommunernas ansökningsblanketter skiljer sig när det gäller vilka uppgifter som ska anges. I Värmdö kommun behöver inte medsökande anges. Ett flertal kommuner har även valt att endast startdatum uppges på ansökan. I tabellbilagan finns en fullständig lista på de lokala regler kommunerna infört.



## Ansökningar

*Avsnittet syftar till att närmare studera ärenden som handlagts och de individer som ansökt om vårdnadsbidrag under perioden. I ärenden som handlagts ingår alla till kommunen inkomna ärenden medan vid jämförelser med den totala populationen med barn i åldern ett till tre år ingår endast ärenden där vårdnadshavaren fått en ansökan godkänd.*

### Ärenden som handlagts

Under perioden 1 juli 2009 till 31 december 2009 handlades 3316 ärenden hos kommunerna avseende vårdnadsbidrag. Av dessa godkändes 3150 ärenden vilket motsvarar 88,2 procent. Det är 330 vårdnadshavare som gjort två eller fler ansökningar, totalt 680 ärenden. Av dessa har 313 vårdnadshavare gjort två ansökningar, 14 stycken som gjort tre och 3 personer som gjort fyra ansökningar. Att en vårdnadshavare gör flera ansökningar kan bero på flera orsaker, t ex att de söker vårdnadsbidrag för mer än ett barn, att de söker först en period och därefter lämnar in ytterligare en ansökan för att förlänga vårdnadsbidraget. Även då en vårdnadshavare flyttar mellan två kommuner som har vårdnadsbidrag görs de två ansökningar. Ser vi till antalet händelser per barn i en kommun har Vallentuna högst antal med 1,6 händelser per barn. Lidingö har näst flest händelser med 1,4 följt av Upplands Väsby med 1,2.

Några ärenden blir två ansökningar då en del av perioden avslås. Då tolkningen skiljer mellan kommunerna har några valt att rapportera detta som ett ärende medan andra kommuner tolkar det som två ärenden.

Av de 3316 ansökningar som inkom beviljades 3150. Av de godkända ansökningarna har 225 därefter avslutats på egen begäran. 166 ansökningar avslogs. Av dessa avslag har 36 vårdnadshavare även en ansökan som beviljats.

Ser vi till antalet personer är det 2964 vårdnadshavare som ansökt om vårdnadsbidrag. Av dessa har 2837 fått sin ansökan godkänd och 127 avslagna. Det är en större andel av vårdnadshavarna i storstadskommun och förortskommun som får ett avslag på sin ansökan. I övriga kommuner, mindre än 12 500 invånare har ingen fått sin ansökan avslagen. Att avsluta sitt vårdnadsbidrag på egen begäran sker oftare i glesbygdskommuner. 18 procent av ansökningarna har avslutats där. Det är även vanligare i förortskommuner, elva procent, och pendlingskommuner, tio procent. I Haninge kommun har 59 procent av de som beviljats vårdnadsbidrag valt att avsluta bidraget på egen begäran. I de fall där kommunerna hade ärenden som avslutats på egen begäran ombads man redovisa orsakerna till dessa återtag. Endast för fem ärenden som avslutats på egen begäran har kommunen redovisat orsaken. För en vårdnadshavare är anledningen att de fått förskoleplats och för de fyra andra ansökningar har ”annat” angetts. I dessa fall finns inga noteringar vad ”annat” betyder.

Då ett antal av vårdnadshavarna har ansökt för flera barn medför det att vårdnadsbidrag godkännts för fler barn än antalet vårdnadshavare. Det har

inkommit en ansökan om vårdnadsbidrag för totalt 3179 barn under perioden, av dessa har 3025, det vill säga 95 procent, fått ansökan godkänd. Detta motsvarar cirka två procent av totala antalet barn i åldern 1-3 år i de kommuner som infört vårdnadsbidrag. Av den totala svenska populationen av barn 1-3 år är det nästan en procent som fått en godkänd ansökan. För år 2009 betalade kommunerna ut 135 miljoner kronor i vårdnadsbidrag<sup>2</sup>. Denna summa motsvarar 3750 helårs vårdnadsbidrag.

Det finns stora skillnader mellan kommunerna när det gäller såväl andel barn som ansökt som andel som godkänts. I Kinda kommun har ansökan gjorts för 9,4 procent av barnen mellan 1-3 år och alla fick sin ansökan godkänd. I tabell 2 framgår de tre kommuner som har högst andel ansökningar och beviljade ansökningar och de tre kommuner som har lägst andel ansökningar. För att se andelarna i alla kommuner finns en utförlig tabell i tabellbilagan.

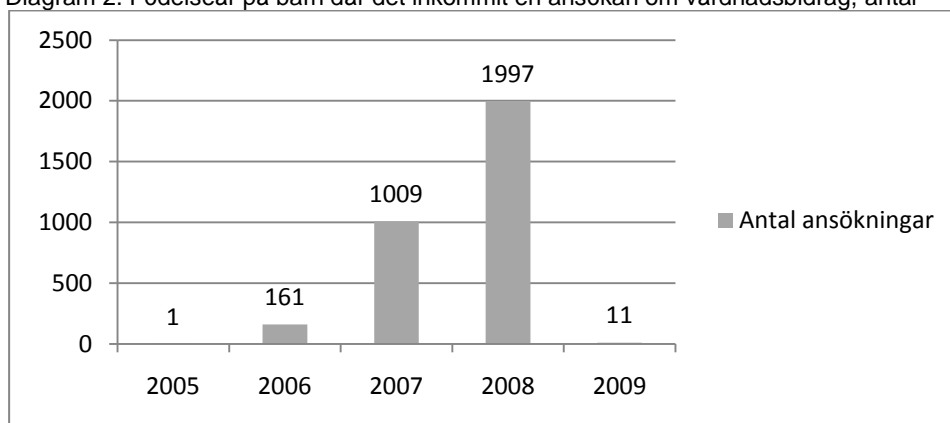
Tabell 3. De tre kommuner med högst andel inkomna respektive godkända ansökningar under perioden och de tre kommuner med lägst andel perioden 2009-07-01 – 2009-12-31, antal och procent

	Ansökningar		Godkända	
	Antal	Procent	Antal	Procent
Kinda	30	9,4	30	9,4
Klippan	42	8,5	42	8,5
Årjäng	25	8,2	23	8,2
Österåker	9	0,5	8	0,5
Lomma	5	0,5	5	0,5
Nykvarn	1	0,2	1	0,2
Totalt för de kommuner som infört vårdnadsbidrag	3316	1,9	3059	1,8
Totalt av Sveriges alla barn 1-3 år	3316	1,0	3059	1,0

År 2008 är det vanligaste födelseåret för barnet. En orsak är att de barn som är födda år 2008 blivit så gamla att föräldrapenningen avslutats under perioden eller halvåret efter. Då adoptivbarn även omfattas av vårdnadsbidrag fram till barnet fyller fem år var det teoretiskt möjligt att vårdnadsbidrag kunnat godkännas för barn födda 2003, vilket dock inte skett. Ett fåtal, elva vårdnadshavare, har ansökt om vårdnadsbidrag för barn födda under år 2009. Merparten av dessa barn är födda i januari.

<sup>2</sup>Den totala kostnaden för vårdnadsbidrag är hämtad från Räkenskapssammandrag för kommuner 2009

Diagram 2. Födelseår på barn där det inkommit en ansökan om vårdnadsbidrag, antal



### Tidsperiod

För de inkomna ansökningarna under perioden är det svårt att göra några analyser avseende startdatum per månad. Detta beroende på att underlaget är för kort tidsperiod och att antalet kommuner som infört vårdnadsbidrag ökat under perioden. Det finns även ansökningar med ett startdatum före den 1 juli 2009 som är då insamlingsperioden startade. Detta beror på att dessa har ett avslut under perioden och därför handlagts under insamlingsperioden. Även antalet för de som börjat sitt vårdnadsbidrag under insamlingsperioden är osäkert. Detta beroende på att vissa vårdnadshavare ansökt tidigare bl. a. beroende av att ansökan i vissa kommuner behöver vara inne en viss tid före startmånad. Dessa vårdnadshavares ansökan har då inkommit före den 1 juli 2009 trots att det kommer att starta sitt vårdnadsbidrag under denna period. I tabellbilagan finns ett diagram för antal ansökningar som har startdatum en månad och beviljad.

Några kommuner begär inte in slutdatum via sina ansökningar. Detta innebär att godkännandet av vårdnadsbidrag gäller tillsvidare och avslutas automatiskt i samband med att barnet fyller tre år eller att vårdnadshavaren avslutar på egen begäran. De som har en tillsvidareansökan har inte inkluderats i medelvärdesberäkningarna avseende genomsnittlig tidsperiod. Detta gäller 285 för avseende genomsnittstiden för sökt tidsperiod och 160 för genomsnittstiden för beviljad tidsperiod.

För alla ansökningar är tidperioden de söker i genomsnitt tio månader och för beviljad ansökningar är genomsnittet nio månader. Om vi ser de som inkommit men avslutats på egen begäran är tidperioden de sökt i genomsnitt elva månader men den faktiska tidsperioden de tagit ut vårdnadsbidraget är i genomsnitt fem månader.

Genomsnittliga tidsperiod för ansökan skiljer något mellan kommungrupperna. Vårdnadshavare i kommungruppen övriga kommuner, mindre än 12 500 invånare söker i medel för en längre tidsperiod om tretton månader. Avslutat på egen begäran går inte att jämföra för denna kommungrupp då antalet är för lågt vid denna uppdelning.

Vårdnadshavare med utländsk bakgrund söker för något längre tidsperiod, elva månader i genomsnitt medan vårdnadshavare med svensk bakgrund söker för en tidsperiod på nio månader i medeltal. Då vi ser på tidsperioderna för de som avslutat på egen begäran ökar skillnaderna för tidsperiod de sökt. Det är även här en längre tidsperiod för de vårdnadshavare med utländsk bakgrund på tretton månader medan vårdnadshavarna med svensk bakgrund har en sökt tidsperiod om tio månader i medel. Vid den faktiska tid de tagit ut, den beviljade tidsperioden, är skillnaderna mindre, två månader.

Vårdnadshavare som har lägre utbildning söker för något längre tidsperiod än de med högre utbildning. För vårdnadshavare med en förgymnasial utbildning är den sökta tidsperioden i genomsnitt tolv månader för att sedan bli kortare ju högre utbildning vårdnadshavaren har.

Vårdnadshavare med eftergymnasial utbildning har en sökt tidsperiod om nio månader i genomsnitt. För vårdnadshavare som avslutat på egen begäran är skillnaderna mellan grupperna för sökt tidsperiod detsamma. Den faktiska tidsperioden de tar ut skiljer dock inte stort mellan grupperna.

För övriga bakgrundsvariabler finns små skillnader.

Vårdnadsbidragets storlek som utbetalats till en familj är mellan 750 kronor och 9000 kr. De som har en månadsutbetalning på 750 kronor har ett delat halvt bidrag. Det är även ett fåtal som beviljats men inte tagit ut något vårdnadsbidrag. Det är fem procent som uppgett att de har ett vårdnadsbidrag på 1500 kronor. Dessa har antingen ett delat vårdnadsbidrag eller ett reducerat vårdnadsbidrag. Det är endast fyra kommuner som tillåter ett reducerat vårdnadsbidrag. Cirka tre procent av vårdnadshavarna har delat, vilket motsvarar 96 personer. Det är dock endast 17 av dessa som har ett bidrag på 1500 kronor. Då dessa jämförs med antal barn som har två sökande framkommer att detta endast gäller för fyra barn. För resterande nio barn kan det antas vara fel ifyllt då dessa bor i kommuner som har ett reducerat vårdnadsbidrag. Det gör att för resterande, 79 barn, är det sannolikt att vårdnadsbidraget är delat mellan vårdnadshavarna. Om dessa antaganden stämmer har 83 familjer ett delat vårdnadsbidrag mellan vårdnadshavarna.

Det är en något högre andel av männen som har ett bidrag på 1 500 kronor i förhållande till kvinnorna. De stora skillnaderna som framkommer för det som valt helt eller reducerat vårdnadsbidrag mellan kommungrupper beror till stor del på att det endast är ett fåtal kommuner som erbjuder ett reducerat vårdnadsbidrag. För Stockholm, den enda storstadskommunen, är andelen 24 procent. Det är även i Stockholm, dvs storstäder, som de flesta som har ett vårdnadsbidrag på 1500 finns. För de vårdnadshavare som är ensamstående är andelen elva procent som har ett vårdnadsbidrag på 1500 kr, vilket är mer än dubbelt så stor andel som de som är gifta eller sammanboende. Andelen vårdnadshavare som har delat vårdnadsbidrag mellan vårdnadshavarna skiljer dock inte mellan familjetyper.

## Vilka är de som tar ut vårdnadsbidrag

Det är 2837 personer som ansökt och fått sin ansökan godkänd under perioden 1 juli – 31 december 2009. I nedanstående analys är det dessa som ingår.

### Kön och ålder

Av de ansökningar som kommit in under perioden och godkänts är 90,8 procent sökande kvinnor. För de som sökt utan medsökande, 168 personer, är andelen kvinnor ännu högre, 96,4 procent. Medelåldern för de sökande är 33 år medan för medsökande är medelåldern 36 år.

### Boendeort

Hur befolkningen fördelar sig mellan kommungrupperna utifrån de vårdnadshavare som har vårdnadsbidrag jämfört med populationen som helhet i kommunerna skiljer inte stort. Det är något lägre andel av den totala populationen i förortskommuner som har vårdnadsbidrag trots att förortskommuner i högre utsträckning infört vårdnadsbidrag än andra kommuntyper.

Det är dock viktigt att beakta att befolkningen är den totala befolkningen, det vill säga inte endast de med barn 1 – 3 år. Det medför att åldersammansättningen i kommungrupperna påverkar vilka som har möjlighet att utnyttja denna förmån, dvs. den lägre uttagningsandelen i förortskommuner kan bero på ett färre antal har barn i åldrarna 1-3 år.

### Svensk eller utländsk bakgrund

Det är 30 procent av sökande vårdnadshavare som har utländsk bakgrund och 29 procent av medsökande. Detta är en högre andel än bland den totala populationen i Sverige där andelen personer med utländsk bakgrund är 25 procent.

### Familjetyp och antal barn

61 procent av de som sökt vårdnadsbidrag under perioden är gifta, 31 procent är sammanboende och 8 procent är ensamstående. Det är något lägre andel sammanboende som har vårdnadsbidrag i förhållande till den totala populationen i Sverige med barn i åldersgruppen 1-3 år, där andelen är 39 procent. Andelen gifta i Sverige med barn i åldersgruppen 1-3 år är 55 procent vilket är något lägre än bland de som har vårdnadsbidrag. Jämför vi andelen ensamstående i de två grupperna är skillnaderna små, något högre andel har vårdnadsbidrag.

Uppgifterna för antal barn avser sökande. Vi ser dock att de med fler barn, fyra eller fler, i högre grad söker vårdnadsbidrag. Det är 12 procent av de sökande som har fyra eller fler barn. Motsvarande andel i befolkningen som helhet är fem procent.

### Utbildningsnivå, sysselsättning och inkomst

Det är något lägre andel vårdnadsbidragstagare som har eftergymnasial utbildning och något högre andel som endast har förgymnasial utbildning än bland Sveriges population med barn 1-3 år. Skillnaderna är dock marginella.

Sysselsättningsgraden för de sökande är lägre både i förhållande till medsökande och till den totala population med barn i åldersgruppen 0-3 år. Av sökande av vårdnadsbidrag är 37,2 procent klassificerade som ej sysselsatta, bland medsökande är andelen 9,9 procent. För totala populationen i Sverige med barn i åldersgruppen 0-3 år, andelen är 18,6

procent. Det ska understrykas att uppgifter rörande sysselsättning avser 31 december 2008, det vill säga sex månader före den period undersökningen avser. Här ingår även de med barn 0-11 månader vilket de inte gör i de andra jämförelserna.

De sökandes medelinkomst år före barnet föddes är 154 000 kronor. Den lönesumman är 133 000 kronor lägre än vad medellönen är för medsökande samma period. För år 2008 är medelinkomsten för sökande 138 000 kronor och för medsökande 288 000 kronor. Medsökandes inkomst ligger över medelinkomsten för Sveriges befolkning då den för år 2008 var 254 000. Det som ska poängteras är att medelinkomsten för män i genomsnitt ligger över kvinnors och av de medsökande är andelen män 90 procent. Inkomststoppifterna avser år 2008 vilket måste beaktas.

## Avslag

I detta avsnitt studeras närmare de avslag och indragningar av vårdnadsbidrag som skett på ansökningarna. Då avslag studeras mot bakgrundsvariabler är det i vissa fall små grupper vilket medför att jämförelserna ska göras med försiktighet.

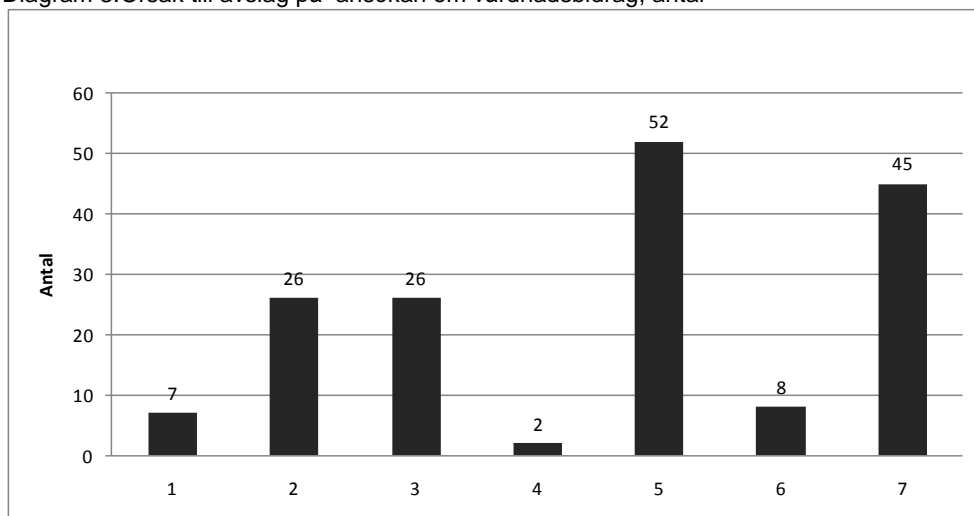
### Avslag på vårdnadsbidrag

I 63 kommuner har inga ansökningar avslagits. Ekerö har det högsta andelen avslag. Även Håbo har också en hög andel avslag. Det kan även vara andra kommuner som har en högre andel som avslutat på egen begäran vilka kan blivit inrapporterade som indrag. Detta beroende på att kommunerna tolkar detta olika. Vissa anser att vårdnadshavaren avslutar på egen begäran då de tackar ja till erbjudande om förskoleplats medan andra tolkar det som att vårdnadsbidraget dras in då de får förskoleplats.

För de 166 ansökningar som fått avslag på sin ansökan har orsak till avslag uppgetts, se diagram 3. Vanligaste orsaken till avslag är att vårdnadshavaren eller make/ maka/ sambo erhåller annan ersättning som anges i lagen.

För de fem vårdnadshavarna som har fått beviljat är orsaken till avslag pga annan ersättning i tre fall föräldrapenning för barnet eller dess syskon och i två fall att de får arbetslösaersättning. För de som fått avslag med orsaken att vårdnadshavaren eller make/ maka/ sambo erhåller annan ersättning som anges i lagen visas fördelningen i diagram 4. Den vanligast anledningen är att vårdnadshavaren erhåller föräldrapenning för barnet eller dess syskon.

Diagram 3. Orsak till avslag på ansökan om vårdnadsbidrag, antal

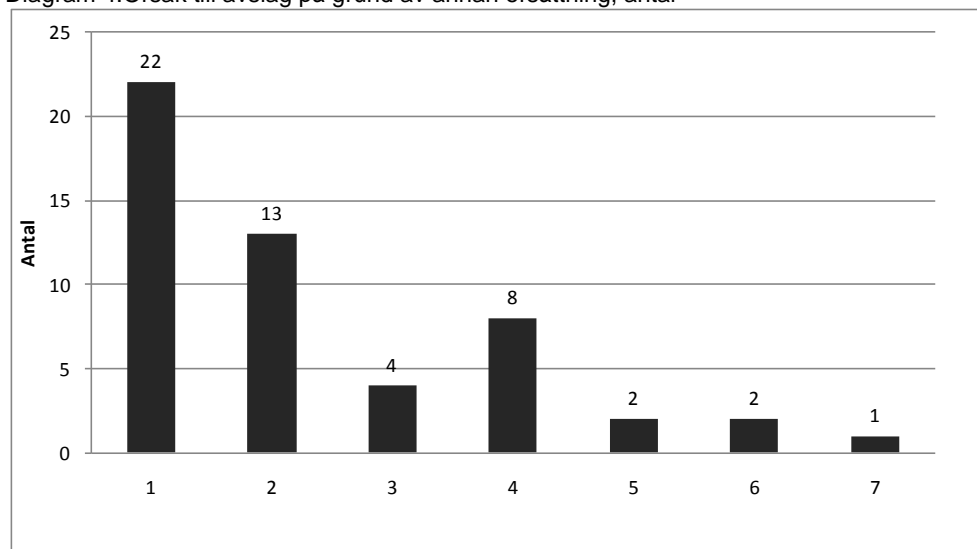


1. Inte folkbokfört i kommunen
2. Plats i förskoleverksamhet
3. Föräldrapenningen har inte förbrukats
4. Folkbokförd på annan adress än barnet

5. Vårdnadshav, erhåller annan ersättning
6. 5 mån har inte gått sedan senast vårdnadsbidrag
7. Annat

Det som angett annat ombads även uppge orsak. Det vi fått som orsaker är att de erhåller en annan ersättning som ej är tillåten enligt lagen eller två av dessa ersättningar, ansökan kom in försent, vårdnadshavaren har barnomsorgsskulder till kommunen, ansökt om en tidsperiod som är för kort/ för lång vad kommunen tillåter, barnet eller för gammalt eller ofullständig ansökan. Det är dock inte alla kommuner som uppgett vad de avser med annat.

Diagram 4. Orsak till avslag på grund av annan ersättning, antal



- |   |  |
|---|--|
| 1. Föräldrapenning för barnet el, dess syskon | 5. Sjukpenning/Rehabiliteringspenning                                    |
| 2. Arbetslösaersättning                       | 6. Sjukpenning under eller efter period när arbetslösaersättning lämnats |
| 3. Aktivitetsstöd/Utvecklingsstöd             | 7. Ålderspension   |
| 4. Sjukersättning/Aktivitetsersättning        |  |

Det är en större andel av vårdnadshavarna i storstadskommun och förortskommun som får ett avslag på sin ansökan. Vårdnadshavare med utländsk bakgrund får i högre utsträckning avslag på sin ansökan, nio procent av dem har fått avslag för vårdnadshavare med svensk bakgrund är andelen tre procent. För de som är ensamstående är andelen som får avslag något högre, tio procent mot fem för gifta och tre för sammanboende.

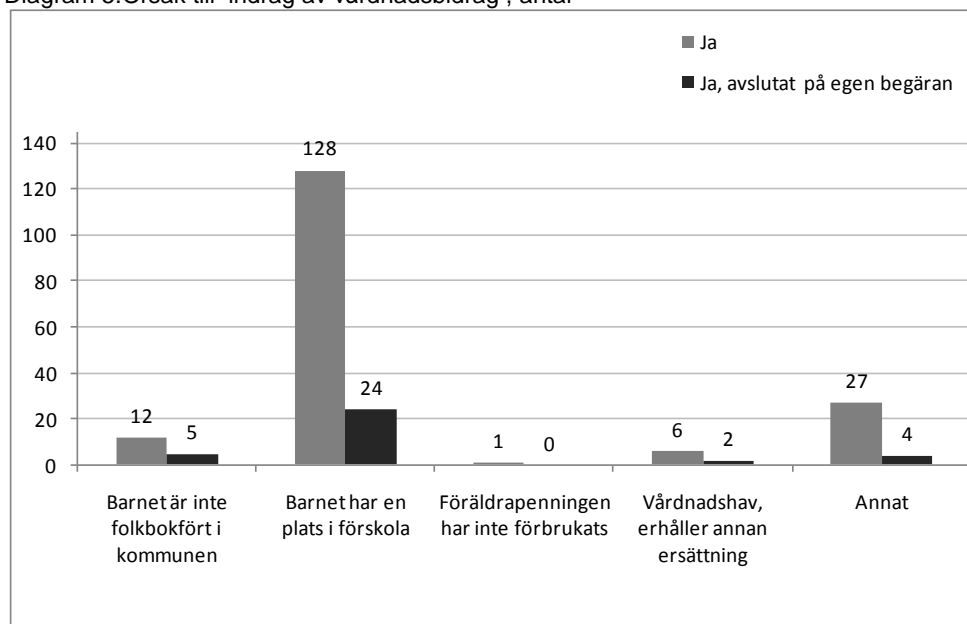
Vårdnadshavare med kortast utbildning får i något högre andel ett avslag, åtta procent. För de vårdnadshavare med gymnasial utbildning ligger andelen på fem procent och de med eftergymnasial utbildning fyra procent. Vårdnadshavare med kortare utbildning avslutar i högre andel på egen begäran.



## Indraget vårdnadsbidrag

212 ansökningar om vårdnadsbidrag har dragits in. För tre av dessa är ansökningen även markerad som avslagen. För övriga 209 ansökningar fördelar de sig enligt diagram 5.

Diagram 5.Orsak till indrag av vårdnadsbidrag , antal



Som framgår är den vanligaste anledningen att barnet fått förskoleplats. Som tidigare påpekats är detta beroende på tolkning av kommunerna, vissa kommuner anser det som en indragning då vårdnadshavaren tackar ja till förskoleplats medan andra kommuner anser att det är ett avslut på egen begäran. I något fall sker indragningen en månad mitt i då kommunen gör en kontroll av ansökan för att sedan godkänna igen då orsaken till indragningen förändrats. Att det blivit återkrav för de indragna bidraget är ovanligt, detta har skett i 23 fall. Återkravet avser i 17 fall en månad, tre fall två månader och övriga tre fall fem till sex månader.

# Fakta om statistiken

## Detta omfattar statistiken

Statistiken avser beslut som är tagna under perioden 2009-07-01 – 2009-12-31. Till detta har registerdata inhämtats om sökande och sökandes make/ maka/ sambo.

## Definitioner och förklaringar

**Kommungrupp** Kommunerna klassificeras enligt Sveriges kommuner och landstings kommungruppsindelning<sup>3</sup> fr.o.m. 1 januari 2005. Indelningen har gjorts i nio grupper efter vissa strukturella egenskaper som bland annat befolkningsstorlek, pendlingsmönster och näringslivsstruktur.

**Storstäder** Kommun med en folkmängd som överstiger 200 000 invånare. 3 kommuner

**Förortskommuner** Kommun där mer än 50 procent av nattbefolkningen pendlar till arbetet i någon annan kommun. Det vanligaste utpendlingsmålet skall vara någon av storstäderna. 38 kommuner

**Större städer** Kommun med 50 000–200 000 invånare samt en tätortsgrad överstigande 70 procent. 27 kommuner

**Pendlingskommuner** Kommun där mer än 40 procent av nattbefolkningen pendlar till arbetet i någon annan kommun. 41 kommuner

**Glesbygdskommuner** Kommun med mindre än 7 invånare per kvadratkilometer och mindre än 20 000 invånare. 39 kommuner

---

<sup>3</sup> <http://www.skl.se/web/Kommungruppsindelning.aspx>

Varuproducerande kommuner	Kommun med mer än 40 procent av nattbefolkningen mellan 16 och 64 år, anställda inom varutillverkning och industriell verksamhet. (SNI92) 40 kommuner
Övriga kommuner, över 25 000 inv.	Kommun som inte hör till någon av tidigare grupper och har mer än 25 000 invånare. 34 kommuner
Övriga kommuner, 12 500-25 000 inv.	Kommun som inte hör till någon av tidigare grupper och har 12 500-25 000 invånare. 37 kommuner
Övriga kommuner, mindre än 12 500 inv.	Kommun som inte hör till någon av tidigare grupper och har mindre än 12 500 invånare. 31 kommuner

## Familjetyp

Hämtad från registret över totalbefolkningen (RTB) 31/ 12 2009. Familjetyp är en härledd variabel. Samtliga personer i en familj (personer som har samma familjeidentitet) har samma familjetyp. Sambor kan endast identifieras om de har gemensamma barn. Sambor utan gemensamma barn kommer därför att räknas till ensamstående med eller utan barn.

Make-maka familj (inkl. partnerskap)	Make-maka familj (inkl. partnerskap) med minst ett hemmaboende barn under 18 år
Sambo-familj (med gemensamt barn)	Sambo-familj (med gemensamt barn) med minst ett hemmaboende barn under 18 år
Ensamstående	Ensamstående far med minst ett hemmaboende barn under 18 år Ensamstående mor med minst ett hemmaboende barn under 18 år

## Svensk/ Utländsk bakgrund

Hämtad från registret över totalbefolkningen (RTB) 31/ 12 2009.

Under 2002 utformades riktlinjer för redovisning av utländsk/ svensk bakgrund i statistiken. Riktlinjerna utformades i ett samarbete mellan Integrationsverket, Migrationsverket och SCB.

Riktlinjerna omfattar både en rekommenderad och en alternativ indelning.

Riktlinjerna finns beskrivna i Meddelanden i

samordningsfrågor för Sveriges

officiella statistik, MIS 2002:3.

Personer med utländsk bakgrund	Utrikes födda Inrikes födda med två utrikes födda föräldrar
Personer med svensk bakgrund	Inrikes födda med en inrikes och en utrikes född förälder Inrikes födda med två inrikes födda föräldrar

Då uppgift om förälders födelse-land saknas gäller följande:

För person som är inrikes född antas förälder vara inrikes född

För person som är utrikes född antas förälder vara utrikes född

Befolkning	Hämtad från registret över totalbefolkningen (RTB) 31/ 12 2009.
Antal barn	Hämtad från registret över totalbefolkningen (RTB) 31/ 12 2009..
Sammanräknad förvärvsinkomst	Hämtad från registret över totalbefolkningen (RTB) 31/ 12 2009.

Summan av inkomst av tjänst och inkomst av näringsverksamhet. Den sammanräknade förvärvsinkomsten består av de sammanlagda löpande skattepliktiga inkomsterna, vilket avser inkomster från anställning, företagande pension, sjukpenning och andra skattepliktiga transfereringar. I sammanräknad förvärvsinkomst ingår inte inkomst av kapital.

Utbildning	Hämtad från utbildningsregistret. 31/ 12 2009.
Förgymnasial utbildning	Förgymnasial utbildning 9 år eller kortare Förgymnasial utbildning kortare än 9 år
Gymnasial utbildning	Gymnasial utbildning högst 2-årig Gymnasial utbildning 3 år
Eftergymnasial utbildning	Eftergymnasial utbildning kortare än 3 år Eftergymnasial utbildning 3 år eller längre Forskarutbildning

	blankt Uppgift saknas
Sysselsättning	Hämtad från sysselsättningsregistret (Syssreg) 31/ 12 2008. Avser de är folkbokförda i Sverige och har någon form av sysselsättning men inte i vilken omfattning

## Så görs statistiken

Då det inte fanns någon statistik över kommuner som infört vårdnadsbidrag gjordes initialt en kartläggning över kommuner som infört vårdnadsbidrag. Det skickades ut en förfrågan till Sveriges 290 kommuner. 21 kommuner svarade inte. Via kommunernas hemsida utlästes att ingen av dem infört vårdnadsbidrag. De som svarade att de infört vårdnadsbidrag fick uppge vilka villkor de infört. En utförlig sammanställning över kommunernas lokala riktlinjer finns i tabellbilagan.

Insamlingen avseende vårdnadsbidrag skickades ut till de kommuner som i kartläggningen svarat att de infört vårdnadsbidrag i. Insamlingen sker genom att varje kommun (för Stockholm: stadsdel) fyller i sina uppgifter på en tillrättalagd Excel-fil som innehåller kontroller. De besvarade Excel-filerna skickades sedan in till SCB genom en säker filöverföring via Internet. Det inkomna materialet granskas manuellt och vid konstigheter sker återkontakt med kontaktpersonen. Det insamlade materialet bearbetas sedan i SAS.

## Statistikens tillförlitlighet

En felkälla kan vara risken för inmatningsfel då personnummer skrivs in manuellt. I sju fall har personnummer korrigerats på grund av fel inskrivet århundrade eller omkastning av siffrorna. I tre fall, sökande, medsökande och barn, förekom samordningsnummer och en medsökande med tillfälligt personnummer. Det är även svårighet att bedöma om någon kommun glömt att rapportera något eller några beslut.

Kommunerna har själva utformat ansökningsblanketterna och efterfrågar olika uppgifter. För Värmdö kommun anges endast sökandes personnummer, endast vid delat vårdnadsbidrag uppges medsökande. Detta medför att vi för 40 personer inte har uppgifter om medsökande.

Vid inrapporteringen anges inte alltid slutdatum för den utbetalade perioden. En förklaring är att vissa kommuner inte kräver att vårdnadshavaren uppger för hur länge de söker vid ansökan utan, om inte de avslutas på begäran eller blir indragning, fortlöper vårdnadsbidraget till dagen före barnet fyller tre år. Detta gäller till exempel för Vilhelmina och Kungsbacka. I de fall då slutdatum för ansökan saknas vid beslut har vi valt att använda slutdatum för sökt period, om detta ej finns används månaden före barnet fyller tre år. Då det skiljer mellan kommunerna för vilka regler som gäller har detta alternativ valt för att inte överskatta sökta tidsperioden. Det är 56 där slutdatum tagits från slutdatum för sökt period och 160 där månaden före barnet fyller tre år angetts. En annan orsak kan

vara att utbetalningen fortlöper och man därför inte anser att slutdatum kan fastställas.

För en kommun inom kommungruppen förortskommuner anges personnummer för sökande, ej för sammanboende på ansökningsblanketten. Detta medför att antalet sammanboende troligen underskattas. Detsamma gäller för inkomstnivån. Hur stor påverkan detta har för statistiken totalt är svårt att uppskatta.

Från sysselsättningsregistret (Sysreg) har uppgifter om sökande och sökandes make/ maka/ sambo är sysselsatta eller inte inhämtats. Detta register avser endast personer som är folkbokförda i Sverige 31/ 12 2008. Detta medför att uppgifter avseende 19 sökande och 44 medsökande ej finns med. Detta är personer som invandrat till Sverige efter detta datum. För inkomstuppgifter fanns inga uppgifter för 11 sökande och 28 medsökande avseende år 2008. För inkomstuppgift år före barn finns inga uppgifter för 86 av de sökande och 72 av medsökande. För familjetyp finns inga uppgifter för 11 sökande och 24 medsökande. Uppgifter avseende bakgrund finns inte för 11 av de sökande och 24 av de medsökande. Utbildningsnivå finns inte för 75 av de sökande och 66 av medsökande.

# Bilagor

Bilaga 1. Kommuner som ingår i kommungrupperna

Bilaga 2 Datum kommunen infört kommunalt vårdnadsbidrag

Bilaga 3. Tabellbilaga

<b>Kommungrupp</b>	<b>Kommuner som infört vårdnadsbidrag</b>
Storstäder	Stockholm
Förortskommuner	Bollebygd Danderyd Ekerö Haninge Huddinge Håbo Härryda Kungsbacka Kungälv Lerum Lidingö Lomma Mölnadal Nacka Partille Salem Sollentuna Solna Staffanstorp Svedala Tjörn Tyresö Täby Upplands Väsby Vallentuna Vellinge Värmdö Öckerö Österåker
Större städer	Borås Halmstad Helsingborg Jönköping Linköping Södertälje Uppsala Varberg Västerås Växjö Örebro



<b>Kommungrupp</b>	<b>Kommuner som infört vårdnadsbidrag</b>
Pendlingskommuner	Gnesta Habo Höganäs Hörby Höör Knivsta Krokom Kävlinge Munkedal Nykvarn Stenungsund Söderköping Trosa
Glesbygdskommuner	Ovanåker Robertsfors Vansbro Vilhelmina Årjäng Övertorneå *
Varuproducerande kommuner	Götene Ljungby Markaryd Mönsterås * Osby Sotenäs Svenljunga Sävsjö * Tranemo Tranås Ulricehamn * Uppvidinge Vaggeryd Vetlanda * Vårgårda Värnamo Älmhult Örkelljunga

<b>Kommungrupp</b>	<b>Kommuner som infört vårdnadsbidrag</b>
Övriga kommuner, mer än 25 000 inv.	Alingsås Enköping Falkenberg Falköping Gotland Härnösand Mark Motala * Norrtälje * Nyköping Skövde Uddevalla Västervik Ängelholm
Övriga kommuner, 12 500-25 000 inv.	Eksjö Klippan Sala Säffle Tingsryd Vimmerby Åmål
Övriga kommuner, mindre än 12 500 inv.	Borgholm Färgelanda Hjo Högsby * Kinda

*\*\*Ingår ej i undersökningen avseende 2009-07-01 – 2009-12-31*

## Datum kommunen infört kommunalt vårdnadsbidrag

<b>Datum</b>	<b>Kommun</b>
2008-07-01	Alingsås kommun Gnesta kommun Hörby kommun Höörs kommun Lerums kommun Lidingö stad Lomma kommun Salems kommun Stockholms kommun Trosa kommun Uppvidinge kommun Vallentuna kommun Öckerö kommun Örkelljunga kommun
2008-08-01	Danderyds kommun Klippans kommun Linköpings kommun Ängelholms kommun
2008-08-15	Åmåls kommun
2008-09-01	Haninge kommun Kungsbacka kommun Sala kommun Sollentuna kommun Uddevalla kommun Uppsala kommun Vaggeryds kommun Vellinge kommun
2008-10-01	Borås stad Kungälv kommun Partille kommun Solna stad Staffanstorps kommun Södertälje kommun Tingsryds kommun Upplands Väsby kommun Varbergs kommun Vilhelmina kommun
2008-11-01	Mölndals stad
2008-12-01	Huddinge kommun Marks kommun

2009-01-01	Borgholms kommun Ekerö kommun Eksjö kommun Enköpings kommun Falkenbergs kommun Falköpings kommun Gotlands kommun Götene kommun Halmstads kommun Helsingborgs stad Hjo kommun Håbo kommun Härnösands kommun Jönköpings kommun Kinda kommun Kvistavik kommun Krokoms kommun Kävlinge kommun Ljungby kommun Markaryds kommun Munkedals kommun Nacka kommun Nykvarns kommun Nyköpings kommun Ovanåkers kommun Stenungsunds kommun Söderköpings kommun Tjörns kommun Tranås kommun Tyresö kommun Vimmerby kommun Vårgårda kommun Värmdö kommun Värnamo kommun Västerås stad Älmhults kommun Örebro kommun Österåkers kommun
2009-03-01	Härryda kommun Vansbro kommun
2009-04-01	Höganäs kommun Robertsfors kommun Svenljunga kommun Säffle kommun

2009-04-29	Bollebygds kommun
2009-06-01	Färgelanda kommun
2009-07-01	Osby kommun Skövde kommun Sotenäs kommun Täby kommun Västerviks kommun Årjängs kommun
2009-08-01	Habo kommun Svedala kommun Tranemo kommun
2010-01-01*	Högsby kommun Mönsterås kommun Sävsjö kommun Övertorneå kommun
2010-04-01*	Motala kommun Ulricehamns kommun
2010-05-01*	Norrtälje kommun
2010-07-01*	Vetlanda kommun

*\*Ingår ej i undersökningen avseende 2009-07-01 – 2009-12-31*

## TABELLFÖRTECKNING

Tabell 1. Karta över de 104 kommuner som infört kommunalt vårdnadsbidrag

Tabell 2. Fördelning för antal barn per kommun, antal ansökningar per kommun, barn som ansökt om vårdnadsbidrag, händelser per barn, godkända

Tabeller jämförelse de som ansökt om vårdnadsbidrag och godkänt med totalt antal i befolkningen med barn i åldern 1-3 år och sveriges befolkning:

Tabell 3.1 Svarsfördelning (%) efter kommungrupp för sökande, medsökande, särredovisat efter de som har kommunalt vårdnadsbidrag, totalt befolkning i kommun med vårdnadsbidrag och sveriges befolkning,

Tabell 3.2 Svarsfördelning (%) efter kön för sökande, särredovisat efter de som har kommunalt vårdnadsbidrag

Tabell 3.3 Svarsfördelning (%) efter familjetyp, särredovisat efter de som har kommunalt vårdnadsbidrag och sveriges befolkning med barn 1-3 år,

Tabell 3.4 Svarsfördelning (%) efter antal barn, särredovisat efter de som sökt kommunalt vårdnadsbidrag och sveriges befolkning med barn 1-3 år,

Tabell 3.5 Svarsfördelning (%) efter sysselsatt sökande, särredovisat efter de som har kommunalt vårdnadsbidrag och sveriges befolkning med barn 1-3 år,

Tabell 4.1 Tid för sökt vårdnadsbidrag och tid för beviljat vårdnadsbidrag, totalt och för de vårdnadshavare som avslutat på egen begäran, medeltal

Tabell 4.2 Svarsfördelning (%) efter Kommungrupp efter beslut på vårdnadsbidragsansökan

Tabell 4.3 Svarsfördelning (%) efter kommungrupp för delade vårdnadsbidrag

Tabell 4.4 Svarsfördelning (%) efter kommungrupp för storlek på vårdnadsbidrag

Tabell 4.5 Svarsfördelning (%) efter kommungrupp för orsak till avslag på vårdnadsbidragsansökan

Tabell 4.6 Svarsfördelning (%) efter kommungrupp för orsak till avslag på vårdnadsbidragsansökan då de angivit vårdnadshav. (inkl. make/sambo) erhåller annan ersättn. som anges i lagen

Tabell 4.7 Svarsfördelning (%) efter kommungrupp för orsak till indraget vårdnadsbidrag

Tabell 4.8 Svarsfördelning (%) efter kommungrupp för återkrav

Tabell 5.1 Tid för sökt vårdnadsbidrag och tid för beviljat vårdnadsbidrag, totalt och för de vårdnadshavare som avslutat på egen begäran, medeltal

Tabell 5.2 Svarsfördelning (%) efter kön efter beslut på vårdnadsbidragsansökan

Tabell 5.3 Svarsfördelning (%) efter kön för delade vårdnadsbidrag

Tabell 5.4 Svarsfördelning (%) efter kön för storlek på vårdnadsbidrag

Tabell 5.5 Svarsfördelning (%) efter kön för orsak till avslag på vårdnadsbidragsansökan

Tabell 5.6 Svarsfördelning (%) efter kön för orsak till avslag på vårdnadsbidragsansökan då de angivit vårdnadshav. (inkl. make/sambo) erhåller annan ersättn. som anges i lagen

Tabell 5.7 Svarsfördelning (%) efter kön för orsak till indraget vårdnadsbidrag

Tabell 5.8 Svarsfördelning (%) efter kön för återkrav

Tabell 6.1 Tid för sökt vårdnadsbidrag och tid för beviljat vårdnadsbidrag, totalt och för de vårdnadshavare som avslutat på egen begäran, medeltal

Tabell 6.2 Svarsfördelning (%) efter Bakgrund efter beslut på vårdnadsbidragsansökan

Tabell 6.3 Svarsfördelning (%) efter Bakgrund för delade vårdnadsbidrag

Tabell 6.4 Svarsfördelning (%) efter Bakgrund för storlek på vårdnadsbidrag

Tabell 6.5 Svarsfördelning (%) efter Bakgrund för orsak till avslag på vårdnadsbidragsansökan

Tabell 6.7 Svarsfördelning (%) efter Bakgrund för orsak till indraget vårdnadsbidrag

Tabell 6.8 Svarsfördelning (%) efter Bakgrund för återkrav

Tabell 7.1 Tid för sökt vårdnadsbidrag och tid för beviljat vårdnadsbidrag efter familjetyp, totalt och för de vårdnadshavare som avslutat på egen begäran, medeltal

Tabell 7.2 Svarsfördelning (%) efter familjetyp efter beslut på vårdnadsbidragsansökan

Tabell 7.3 Svarsfördelning (%) efter familjetyp för delade vårdnadsbidrag

Tabell 7.4 Svarsfördelning (%) efter familjetyp för storlek på vårdnadsbidrag

Tabell 7.5 Svartsfördelning (%) efter familjetyp för orsak till avslag på vårdnadsbidragsansökan  
Tabell 7.6 Svartsfördelning (%) efter familjetyp för orsak till avslag på vårdnadsbidragsansökan då de angivit vårdnadshav. (inkl. make/sambo) erhåller annan ersättn. som anges i lagen  
Tabell 7.7 Svartsfördelning (%) efter familjetyp för orsak till indraget vårdnadsbidrag  
Tabell 7.8 Svartsfördelning (%) efter familjetyp för återkrav

Tabell 8.1 Tid för sökt vårdnadsbidrag och tid för beviljat vårdnadsbidrag, totalt och för de vårdnadshavare som avslutat på egen begäran, medeltal

Tabell 8.3 Svartsfördelning (%) efter utbildning för delade vårdnadsbidrag  
Tabell 8.4 Svartsfördelning (%) efter utbildning för storlek på vårdnadsbidrag  
Tabell 8.5 Svartsfördelning (%) efter utbildning för orsak till avslag på vårdnadsbidragsansökan  
Tabell 8.6 Svartsfördelning (%) efter utbildning för orsak till avslag på vårdnadsbidragsansökan då de angivit vårdnadshav. (inkl. make/sambo) erhåller annan ersättn. som anges i lagen  
Tabell 8.7 Svartsfördelning (%) efter utbildning för orsak till indraget vårdnadsbidrag  
Tabell 8.8 Svartsfördelning (%) efter utbildning för återkrav

Tabell 9.1 Tid för sökt vårdnadsbidrag och tid för beviljat vårdnadsbidrag, totalt och för de vårdnadshavare som avslutat på egen begäran, medeltal



Tabell 9.2 Svartsfördelning (%) efter sysselsättning efter beslut på vårdnadsbidragsansökan  
Tabell 9.3 Svartsfördelning (%) efter sysselsättning för delade vårdnadsbidrag  
Tabell 9.4 Svartsfördelning (%) efter sysselsättning för storlek på vårdnadsbidrag  
Tabell 9.5 Svartsfördelning (%) efter sysselsättning för orsak till avslag på vårdnadsbidragsansökan  
Tabell 9.6 Svartsfördelning (%) efter sysselsättning för orsak till avslag på vårdnadsbidragsansökan då de angivit vårdnadshav. (inkl. make/sambo) erhåller annan ersättn. som anges i lagen  
Tabell 9.7 Svartsfördelning (%) efter sysselsättning för orsak till indraget vårdnadsbidrag  
Tabell 9.8 Svartsfördelning (%) efter sysselsättning för återkrav

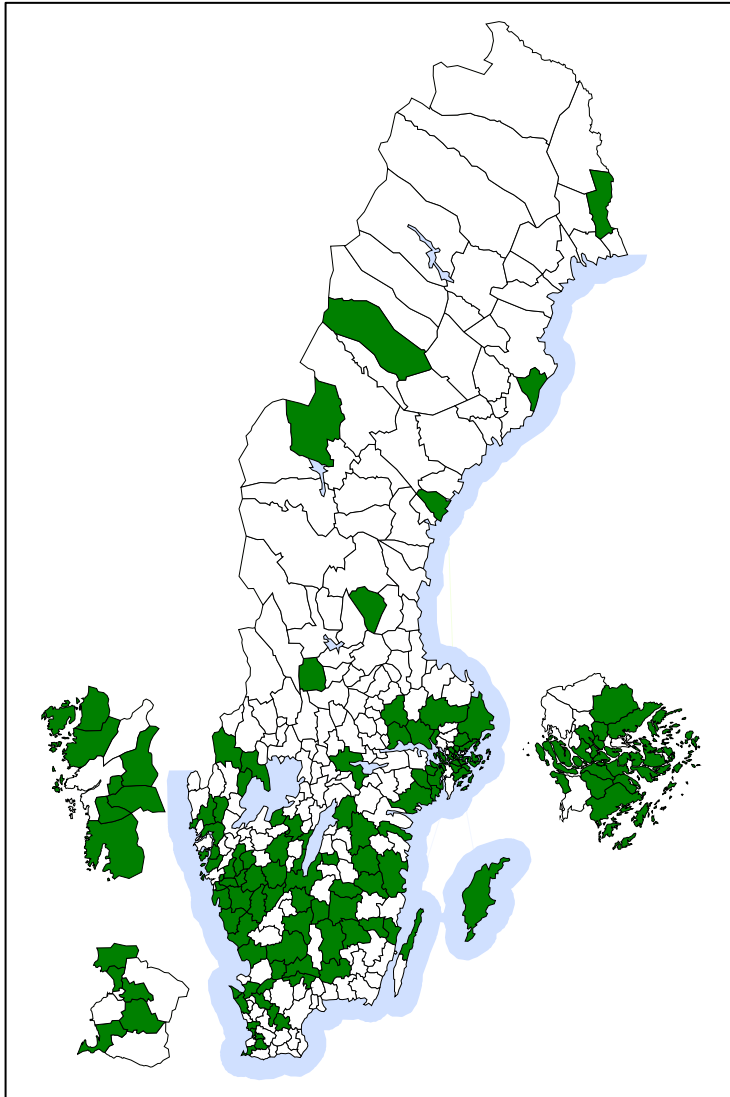
Diagram 1. Antal vårdnadshavare som sökt vårdnadsbidrag och beviljats efter månad, antal

Diagram 2. Antal vårdnadshavare som sökt vårdnadsbidrag och beviljats efter månad, kvinna, antal

Diagram 3. Antal vårdnadshavare som sökt vårdnadsbidrag och beviljats efter månad, man, antal

## Tabell 1. Karta över de 104 kommuner som infört kommunalt vårdnadsbidrag

-  Kommun som infört vårdnadsbidrag
-  Kommun som inte infört vårdnadsbidrag





**Tabell 2 Fördelning för antal barn per kommun, antal ansökningar per kommun, barn som ansökt om vårdnadsbidrag, händelser per barn, godkända**

Kommunnamn	Barn 1-3 år	Ansökningar Antal	Barn som ansökt Procent	Godkända ansökningar Antal	Barn med minst en godkänd ansökan Procent	Händelser per barn Antal	Barn godkända av
	Antal						Procent
Riket, totalt	330505	3316	1,0%	3059	1,0%	1,0	1,0
Kommuner som infört vårdnadsbidrag	165688	3316	1,9%	3059	1,8%	1,0	1,0
Kinda	319	30	9,4%	30	9,4%	1,0	1,0
Klippan	497	42	8,5%	42	8,5%	1,0	1,0
Årjäng	280	25	8,2%	23	8,2%	1,1	1,0
Tranås	588	46	7,7%	45	7,7%	1,0	1,0
Vaggeryd	497	33	6,6%	33	6,6%	1,0	1,0
Vansbro	217	14	6,5%	13	6,0%	1,0	0,9
Bollebygd	318	20	6,3%	18	5,7%	1,0	0,9
Sotenäs	207	12	5,8%	12	5,8%	1,0	1,0
Falköping	1061	60	5,7%	60	5,7%	1,0	1,0
Vilhelmina	224	12	5,4%	12	5,4%	1,0	1,0
Örkelljunga	309	16	5,2%	16	5,2%	1,0	1,0
Ovanåker	321	15	4,7%	15	4,7%	1,0	1,0
Värgårda	412	19	4,6%	19	4,6%	1,0	1,0
Färgelanda	196	10	4,6%	9	4,6%	1,1	1,0
Tingsryd	338	15	4,4%	15	4,4%	1,0	1,0
Öckerö	454	20	4,4%	20	4,4%	1,0	1,0
Sala	657	28	4,1%	27	4,1%	1,0	1,0
Hörby	495	21	4,0%	20	4,0%	1,1	1,0
Tranemo	350	14	4,0%	14	4,0%	1,0	1,0
Höganäs	826	34	3,9%	32	3,9%	1,1	1,0
Habo	548	21	3,8%	21	3,8%	1,0	1,0
Mark	1203	49	3,7%	44	3,7%	1,1	1,0
Rinkeby-Kista sdf	2067	77	3,7%	66	3,2%	1,0	0,9
Åmål	327	11	3,4%	11	3,4%	1,0	1,0
Bromma sdf	2669	101	3,3%	89	3,3%	1,1	1,0
Tjörn	483	17	3,3%	16	3,3%	1,1	1,0
Spånga-Tensta sdf	1828	62	3,3%	50	2,7%	1,0	0,8

Kommunnamn	Barn 1-3 år		Ansökningar		Barn som ansökt		Godkända ansökningar		Barn med minst en godkänd ansökan		Händelser per barn		Barn godkända av ansökningar	
	Antal	Antal	Antal	Procent	Antal	Procent	Antal	Procent	Antal	Procent	Antal	Procent	Antal	Procent
Säffle	431	14	13	3,2%	13	3,0%	1,0	3,0%	1,0	0,9				
Hjo	254	8	8	3,1%	8	3,1%	1,0	3,1%	1,0	1,0				
Ängelholm	1227	39	38	3,1%	38	3,1%	1,0	3,1%	1,0	1,0				
Älmhult	518	16	16	3,1%	16	3,1%	1,0	3,1%	1,0	1,0				
Svenljunga	295	9	9	3,1%	9	3,1%	1,0	3,1%	1,0	1,0				
Borås	3595	122	107	3,0%	107	3,0%	1,1	3,0%	1,1	1,0				
Skärholmens sdf	1385	42	35	3,0%	35	2,5%	1,0	2,5%	1,0	0,9				
Munkedal	316	9	9	2,8%	9	2,8%	1,0	2,8%	1,0	1,0				
Västervik	995	32	26	2,8%	26	2,6%	1,1	2,6%	1,1	0,9				
Värnamo	1075	30	30	2,8%	30	2,8%	1,0	2,8%	1,0	1,0				
Markaryd	289	8	8	2,8%	8	2,8%	1,0	2,8%	1,0	1,0				
Gnesta	364	10	10	2,7%	10	2,7%	1,0	2,7%	1,0	1,0				
Uppsala	7308	199	179	2,6%	179	2,4%	1,0	2,4%	1,0	0,9				
Varberg	2035	53	53	2,6%	53	2,6%	1,0	2,6%	1,0	1,0				
Osby	385	10	10	2,6%	10	2,6%	1,0	2,6%	1,0	1,0				
Alingsås	1430	37	37	2,6%	37	2,6%	1,0	2,6%	1,0	1,0				
Gotland	1600	43	41	2,6%	41	2,6%	1,0	2,6%	1,0	1,0				
Stenungsund	933	22	21	2,4%	21	2,3%	1,0	2,3%	1,0	1,0				
Kungälv	1605	37	37	2,3%	37	2,3%	1,0	2,3%	1,0	1,0				
Robertsfors	222	5	5	2,3%	5	2,3%	1,0	2,3%	1,0	1,0				
Farsta sdf	1965	45	41	2,2%	41	2,1%	1,0	2,1%	1,0	1,0				
Värmdö	1783	39	39	2,2%	39	2,2%	1,0	2,2%	1,0	1,0				
Jönköping	4570	102	93	2,1%	93	2,0%	1,1	2,0%	1,1	1,0				
Örebro	4998	108	100	2,0%	100	2,0%	1,1	2,0%	1,1	1,0				
Nyköping	1737	36	31	2,0%	31	1,8%	1,1	1,8%	1,1	0,9				
Borgholm	257	5	5	1,9%	5	1,9%	1,0	1,9%	1,0	1,0				
Södertälje	3311	65	62	1,9%	62	1,9%	1,0	1,9%	1,0	1,0				
Partille	1307	25	25	1,9%	25	1,9%	1,0	1,9%	1,0	1,0				
Tyresö	1748	33	32	1,9%	32	1,8%	1,0	1,8%	1,0	1,0				
Vimmerby	432	8	8	1,9%	8	1,9%	1,0	1,9%	1,0	1,0				
Uppvidinge	270	5	4	1,9%	4	1,5%	1,0	1,5%	1,0	0,8				
Knivsta	762	14	12	1,8%	12	1,6%	1,0	1,6%	1,0	0,9				
Lerum	1649	30	27	1,8%	27	1,6%	1,0	1,6%	1,0	0,9				
Trosa	386	7	7	1,8%	7	1,8%	1,0	1,8%	1,0	1,0				
Nacka	4171	73	71	1,7%	71	1,7%	1,0	1,7%	1,0	1,0				
Ekerö	1104	19	11	1,7%	11	1,0%	1,0	1,0%	1,0	0,6				
Härryda	1627	28	28	1,7%	28	1,7%	1,0	1,7%	1,0	1,0				
Stockholm	33320	609	530	1,7%	530	1,6%	1,1	1,6%	1,1	0,9				



Kommunnamn	Barn 1-3 år		Ansökningar		Barn som ansökt		Godkända ansökningar		Barn med minst en godkänd ansökan		Händelser per barn		Barn godkända av ansökningar	
	Antal	Antal	Antal	Procent	Antal	Procent	Antal	Procent	Antal	Procent	Antal	Procent	Antal	Procent
Täby	2580	18	15	0,7%	15	0,6%	15	0,6%	15	0,6%	1,0	0,8	15	0,8
Danderyd	1294	10	9	0,7%	9	0,7%	9	0,7%	9	0,7%	1,1	1,0	9	1,0
Vellinge	1236	8	8	0,6%	8	0,6%	8	0,6%	8	0,6%	1,0	1,0	8	1,0
Österåker	1661	9	8	0,5%	8	0,5%	8	0,5%	8	0,5%	1,0	0,9	8	0,9
Lomma	972	5	5	0,5%	5	0,5%	5	0,5%	5	0,5%	1,0	1,0	5	1,0
Enskede, Årsta, Vantör sdf	3690	16	13	0,4%	13	0,4%	13	0,4%	13	0,4%	1,1	0,9	13	0,9
Nykvarn	407	1	1	0,2%	1	0,2%	1	0,2%	1	0,2%	1,0	1,0	1	1,0

**Tabell 3.1-3.9: Svarsfördelning för övriga frågor särredovisade efter de som har kommunalt vårdnadsbidrag och sveriges befolkning med barn 1-3 år.**

**Tabell 3.1 Svarsfördelning (%) efter kommungrupp för sökande, medsökande, särredovisat efter de som har kommunalt vårdnadsbidrag, totalt befolkning i kommun med vårdnadsbidrag och sveriges befolkning,**

Kommun	Sökande med kommunalt vårdnadsbidrag		Befolkning i kommunerna med vårdnadsbidrag 2008-12-31		Sveriges befolkning 2008-12-31	
	Antal	Procent	Antal	Procent	Antal	Procent
Storstäder	503	17,7	810120	18,0	1596852	17,3
Förortskommuner	626	22,1	1171280	26,0	1456366	15,7
Större städer	805	28,4	1265628	28,0	2552837	27,6
Pendlingskommuner	147	5,2	199845	4,4	597118	6,5
Glesbygdskommuner	61	2,2	47607	1,1	296655	3,2
Varuproducerande kommuner	210	7,4	276051	6,1	585645	6,3
Övriga kommuner, över 25 000 inv.	332	11,7	589012	13,1	1260404	13,6
Övriga kommuner, 12 500-25 000 inv.	109	3,8	110395	2,4	646290	7,0
Övriga kommuner, mindre än 12 500 inv.	44	1,6	42223	0,9	264180	2,9
<b>Antal totalt</b>	<b>2837</b>		<b>4512161</b>	<b>100</b>	<b>9256347</b>	

Tabell 3.2 Svarsfördelning (%) efter kön för sökande, särredovisat efter de som har kommunalt vårdnadsbidrag

Kön	Vårdnadshavare med kommunalt vårdnadsbidrag		Medsökande med kommunalt vårdnadsbidrag	
	Antal	Procent	Antal	Procent
Kvinna	2576	90,8	258	9,8
Man	261	9,2	2374	90,2
<b>Antal</b>	<b>2837</b>		<b>2632</b>	

Tabell 3.3 Svarsfördelning (%) efter familjetyper, särredovisat efter de som har kommunalt vårdnadsbidrag och sveriges befolkning med barn 1-3 år,

Familjetyper	Vårdnadshavare med kommunalt vårdnadsbidrag		Sveriges befolkning med barn 1-3 år	
	Antal	Procent	Antal	Procent
Make-maka familj (inkl. partnerskap)	1714	60,7	312300	55,4
Sambo-familj (med gemensamt barn)	876	31,0	216798	38,5
Ensamstående	236	8,4	34401	6,1
Uppgift saknas	11			
<b>Antal</b>	<b>2826</b>		<b>563499</b>	

Tabell 3.4 Svarsfördelning (%) efter antal barn, särredovisat efter de som sökt kommunalt vårdnadsbidrag och sveriges befolkning med barn 1-3 år,

Antal barn	Vårdnadshavare som sökt kommunalt vårdnadsbidrag		Sveriges befolkning med barn 1-3 år	
	Antal	Procent	Antal	Procent
0-1 barn*	1034	32,6	187723	33,3
2-3 barn	1747	55,0	346819	61,6
fler än tre barn	396	12,5	28957	5,1
<b>Antal</b>	<b>3177</b>		<b>563499</b>	

Då uppgifterna avser 31 december 2008 är 23 av vårdnadshavarna registrerade utan barn

**Tabell 3.5 Svarsfördelning (%) efter sysselsatt sökande, särredovisat efter de som har kommunalt vårdnadsbidrag och sveriges befolkning med barn 1-3 år,**

	Vårdnadshavare med kommunalt vårdnadsbidrag		Medsökande med kommunalt vårdnadsbidrag*		Sveriges befolkning med barn 0-3 år	
	Antal	Procent	Antal	Procent	Antal	Procent
Sysselsatt*, sökande						
ej sysselsatt	1048	37,2	257	9,9	131482	18,6
sysselsatt	1770	62,8	2336	90,1	575046	81,4
Uppgift saknas	19		76			
<b>Antal</b>	2818	100	2593	100,0	706528	100,0

\*personer som är folkbokförda i Sverige 31/12 2008,

\*\*För 40 ansökningar finns ej medsökande angiven

**Tabell 3.6 Svarsfördelning (%) efter utbildningsnivå för sökande, medsökande, särredovisat efter de som har kommunalt vårdnadsbidrag och sveriges befolkning med barn 1-3 år,**

Utbildningsnivå	Sökande med kommunalt vårdnadsbidrag		Medsökande med kommunalt vårdnadsbidrag		Sveriges befolkning med barn 1-3 år	
	Antal	Procent	Antal	Procent	Antal	Procent
Förgymnasial utbildning 9 år eller kortare	349	12,6	323	12,6	57925	10,5
Gymnasial utbildning	1206	43,7	1168	45,5	239545	43,3
Eftergymnasial utbildning	1207	43,7	1075	41,9	256274	46,3
Uppgift saknas	75		103		9755	
<b>Antal</b>	2837		2669		563499	

**Tabell 3.7 Svarsfördelning (%) efter bakgrund, sökande, särredovisat efter de som har kommunalt vårdnadsbidrag och sveriges befolkning med barn 1-3 år,**

Bakgrund, sökande	Sökande med kommunalt vårdnadsbidrag		Medsökande med kommunalt vårdnadsbidrag		Sveriges befolkning med barn 1-3 år	
	Antal	Procent	Antal	Procent	Antal	Procent
Personer med utländsk bakgrund	842	29,8	763	29,25	141792	25,16
Personer med svensk bakgrund	1984	70,2	1846	70,75	421707	74,84
Uppgift saknas	11		60			
<b>Antal</b>	2837		2669		563499	

**Tabell 3.8 Medelinkomst för sökande och medsökande, året före barn och år 2008, särredovisat efter de som har kommunalt vårdnadsbidrag och sveriges befolkning med barn 1-3 år,**

Inkomst	Sökande med kommunalt vårdnadsbidrag		Medsökande med kommunalt vårdnadsbidrag, år före barn		Sveriges befolkning med barn 1-3 år, år 2008
	År före barn Kronor	År 2008 Kronor	År före barn Kronor	År 2008 Kronor	
Medel	154370	138350	287865	313788	254362
Median	151026	121370	267584	288777	235068

**Tabell 3.9 Medelålder för sökande och medsökande, särredovisat efter de som har kommunalt vårdnadsbidrag**

Medelålder	Personer med kommunalt vårdnadsbidrag	Personer med kommunalt vårdnadsbidrag
	medel	median
Sökande	33	33
Medsökande	36	36



**Tabell 4.1-4.8: Svarsfördelning för formulärfrågor mot kommungrupp.**

Kommungrupp	Alla ansökningar						Ansökningar som avslutats på egen begäran					
	Sökt tidsperiod		Beviljad tidsperiod		Sökt tidsperiod		Beviljad tidsperiod		Sökt tidsperiod		Beviljad tidsperiod	
	Antal	medel	Antal	medel	Antal	medel	Antal	medel	Antal	medel	Antal	medel
Storstäder	585	9,3	556	8,5	18	10,4	18	3,4	18	10,4	18	3,4
Förortskommuner	606	9,8	611	9,0	73	9,0	80	6,7	80	9,0	80	6,7
Större städer	901	9,6	876	8,9	58	11,1	58	4,5	58	11,1	58	4,5
Pendlingskommuner	143	8,9	147	8,0	16	10,9	18	4,7	18	10,9	18	4,7
Glesbygdskommuner	52	9,3	57	8,3	13	5,6	13	3,6	13	5,6	13	3,6
Varuproducerande kommuner	233	11,0	237	10,4	13	17,5	13	8,0	13	17,5	13	8,0
Övriga kommuner, över 25 000 inv.	335	10,8	330	9,7	16	12,9	16	4,4	16	12,9	16	4,4
Övriga kommuner, 12 500-25 000 inv.	123	11,3	123	10,3	..	..	..	..	..	..	..	..
Övriga kommuner, mindre än 12 500 inv.	53	13,0	53	12,4	..	..	..	..	..	..	..	..
<b>Totalt</b>	<b>3031</b>	<b>9,9</b>	<b>2990</b>	<b>9,1</b>	<b>216</b>	<b>10,7</b>	<b>225</b>	<b>5,4</b>	<b>225</b>	<b>10,7</b>	<b>225</b>	<b>5,4</b>

Tabell 4.2 Svarsfördelning (%) efter Kommungrupp efter beslut på vårdnadsbidragsansökan

Kommungrupp	Beslut på vårdnadsbidragsansökan	
	Ja	Nej
Storstäder	89,5	7,5
Förortskommuner	81,9	7,1
Större städer	89,2	4,6
Pendlingskommuner	86,1	3,5
Glesbygdskommuner	80,3	1,4
Varuproducerande kommuner	94,1	0,4
Övriga kommuner, över 25 000 inv.	91,9	4,1
Övriga kommuner, 12 500-25 000 inv.	92,8	1,6
Övriga kommuner, mindre än 12 500 inv.	96,2	0,0
Totalt	88,2	5,0

Ja, avslutat på egen begäran

Tabell 4.3 Svarsfördelning (%) efter kommungrupp för delade vårdnadsbidrag

Kommungrupp	Delade vårdnadsbidrag	
	Ja	Nej
Storstäder	6,4	93,6
Förortskommuner	0,6	99,5
Större städer	0,7	99,4
Pendlingskommuner	0,0	100,0
Glesbygdskommuner	0,0	100,0
Varuproducerande kommuner	6,3	93,7
Övriga kommuner, över 25 000 inv.	0,0	100,0
Övriga kommuner, 12 500-25 000 inv.	0,0	100,0
Övriga kommuner, mindre än 12 500 inv.	60,4	39,6
Totalt	2,9	97,1

Tabell 4.4 Svarsfördelning (%) efter kommungrupp för storlek på vårdnadsbidrag

Kommungrupp	Storlek i kronor på vårdnadsbidrag			
	Avslutat utan att ta ut något bidrag	750 kronor	1 500 kronor	3 000 kronor
Storstäder	0,0	0,4	23,8	75,8
Förortskommuner	0,3	0,0	1,9	97,8
Större städer	0,2	0,0	0,5	99,3
Pendlingskommuner	1,2	0,0	0,0	98,8
Glesbygdskommuner	0,0	0,0	1,4	98,6
Varuproducerande kommuner	0,0	0,0	0,0	100,0
Övriga kommuner, över 25 000 inv.	0,3	0,0	0,0	99,7
Övriga kommuner, 12 500-25 000 inv.	0,0	0,0	0,0	100,0
Övriga kommuner, mindre än 12 500 inv.	0,0	0,0	3,8	96,2
<b>Totalt</b>	<b>0,2</b>	<b>0,1</b>	<b>4,9</b>	<b>94,8</b>

Tabell 4.5 Svarsfördelning (%) efter kommungrupp för orsak till avslag på vårdnadsbidragsansökan

Kommungrupp	Avslag							
	Barnet är inte folkbokfört i kommunen	Barnet har en plats i förskoleverksamhet som avser heltid	Föräldrapenningen vid barns födelse (250 dagar) har inte förbrukats	Sökande är inte folkbokförd på samma adress som barnet	Vårdnadshav. (inkl. make/sambo) erhåller annan ersättn. som anges i lagen	5 kalendermånader har inte gått sedan vårdnadsbidrag senast lämnades	Annat	Antal
Storstäder	2,0	17,6	15,7	2,0	33,3	11,8	17,6	51
Förortskommuner	7,7	21,2	13,5	1,9	11,5	1,9	42,3	52
Större städer	2,3	13,6	13,6	0,0	43,2	0,0	27,3	44
Pendlingskommuner	14,3	28,6	28,6	0,0	0,0	0,0	28,6	7
Glesbygdskommuner	..	..	..	..	..	..	..	..
Varuproducerande kommuner	..	..	..	..	..	..	..	..
Övriga kommuner, över 25 000 inv.	1,9	14,8	1,9	0,0	18,5	0,0	63,0	54
Övriga kommuner, 12 500-25 000 inv.	..	..	..	..	..	..	..	..
Övriga kommuner, mindre än 12 500 inv.	0,0	0,0	0,0	0,0	0,0	0,0	0,0	0
<b>Totalt</b>	<b>3,7</b>	<b>16,6</b>	<b>12,0</b>	<b>0,9</b>	<b>26,3</b>	<b>3,7</b>	<b>36,9</b>	<b>217</b>

Tabell 4.6 Svarsfördelning (%) efter kommungrupp för orsak till avslag på vårdnadsbidragsansökan då de angivit vårdnadshav. (inkl. make/sambo) erhåller annan ersättn. som anges i lagen

Kommungrupp	Avslag										
	Föräldrapenning för barnet el. dess syskon	Arbetslösa	Aktivitetsstöd/Utvecklingsstöd	Sjukersättning/Aktivitetssättning	Sjukpenning/Rehabiliteringspenning	Sjukpenning under eller efter period när arbetslösa ersättning lämnats	Ålderspension	Kombination av flera ersättningar	Antal		
Storstäder	38,1	19,0	0,0	19,0	9,5	4,8	0,0	9,5	21		
Förortskommuner	54,5	27,3	0,0	9,1	0,0	9,1	0,0	0,0	11		
Större städer	61,9	19,0	9,5	4,8	0,0	0,0	4,8	0,0	21		
Pendlingskommuner	..	..	..	..	..	..	..	..	..		
Glesbygdskommuner	..	..	..	..	..	..	..	..	..		
Varuproducerande kommuner	..	..	..	..	..	..	..	..	..		
Övriga kommuner, över 25 000 inv.	18,2	45,5	18,2	18,2	0,0	0,0	0,0	0,0	11		
Övriga kommuner, 12 500-25 000 inv.	..	..	..	..	..	..	..	..	..		
Övriga kommuner, mindre än 12 500 inv.	..	..	..	..	..	..	..	..	..		
<b>Totalt</b>	<b>46,4</b>	<b>26,1</b>	<b>5,8</b>	<b>11,6</b>	<b>2,9</b>	<b>2,9</b>	<b>1,5</b>	<b>2,9</b>	<b>69</b>		

Tabell 4.7 Svarsfördelning (%) efter kommungrupp för orsak till indraget vårdnadsbidrag

Kommungrupp	Indraget									
	Barnet är inte folkbokfört i kommunen	Barnet har en plats i förskoleverksamhet som avser heltid	Föräldrapenningen vid barns födelse (250 dagar) har inte förbrukats	Sökande är inte folkbokförd på samma adress som barnet	Vårdnadshav. (inkl. make/sambo) erhåller annan ersättn. som anges i lagen	5 kalendermånader har inte gått sedan vårdnadsbidrag senast lämnades	Annat	Antal		
Storstäder	33,3	55,6	11,1	0,0	0,0	0,0	0,0	9		
Förortskommuner	6,9	81,4	0,0	0,0	0,0	0,0	11,8	102		
Större städer	8,8	73,7	0,0	0,0	0,0	0,0	17,5	57		
Pendlingskommuner	..	..	..	..	..	..	..	..		
Glesbygdskommuner	..	..	..	..	..	..	..	..		
Varuproducerande kommuner	..	..	..	..	..	..	..	..		
Övriga kommuner, över 25 000 inv.	11,1	55,6	0,0	0,0	27,8	0,0	5,6	18		
Övriga kommuner, 12 500-25 000 inv.	0,0	100,0	0,0	0,0	0,0	0,0	0,0	9		
Övriga kommuner, mindre än 12 500 inv.	..	..	..	..	..	..	..	..		
<b>Totalt</b>	<b>9,0</b>	<b>72,2</b>	<b>0,5</b>	<b>0,0</b>	<b>3,8</b>	<b>0,0</b>	<b>14,6</b>	<b>212</b>		

Tabell 4.8 Svarsfördelning (%) efter kommungrupp för återkrav

Kommungrupp	Återkrav	
	Antal	Procent av indragna
Storstäder	..	..
Förortskommuner	..	..
Större städer	..	..
Pendlingskommuner	..	..
Glesbygdskommuner	..	..
Varuproducerande kommuner	..	..
Övriga kommuner, över 25 000 inv.	..	..
Övriga kommuner, 12 500-25 000 inv.	..	..
Övriga kommuner, mindre än 12 500 inv.	..	..
<b>Totalt</b>	<b>23</b>	<b>10,9</b>

## Tabell 5.1-5.8: Svarsfördelning för formulärfrågor mot kön.

Tabell 5.1 Tid för sökt vårdnadsbidrag och tid för beviljat vårdnadsbidrag, totalt och för de vårdnadshavare som avslutat på egen begäran, medeltal

Kön	Alla ansökningar						Ansökningar som avslutats på egen begäran		
	Sökt tidsperiod		Beviljad tidsperiod		Sökt tidsperiod		Beviljad tidsperiod		Beviljad tidsperiod
	Antal	medel	Antal	medel	Antal	medel	Antal	medel	
Kvinna	2760	10,0	2719	9,3	196	10,8	205	5,4	
Man	271	8,8	271	7,8	20	9,4	20	5,6	
Totalt	3031	9,9	2990	9,1	216	10,7	225	5,4	

Tabell 5.2 Svarsfördelning (%) efter kön efter beslut på vårdnadsbidragsansökan

Kön	Beslut på vårdnadsbidragsansökan		Ja, avslutat på egen begäran
	Ja	Nej	
Kvinna	88,2	5,0	6,8
Man	88,7	4,7	6,6
Totalt	88,2	5,0	6,8

Tabell 5.3 Svarsfördelning (%) efter kön för delade vårdnadsbidrag

Kön	Delade vårdnadsbidrag	
	Ja	Nej
Kvinna	2,8	97,2
Man	3,7	96,4
Totalt	2,9	97,1

Tabell 5.4 Svarsfördelning (%) efter kön för storlek på vårdnadsbidrag

Kön	Storlek i kronor på vårdnadsbidrag			
	Avslutat utan att ta ut något bidrag	750 kronor	1 500 kronor	3 000 kronor
Kvinna	0,2	0,0	4,5	95,3
Man	0,7	0,4	8,7	90,2
Totalt	0,2	0,1	4,9	94,8

Tabell 5.5 Svarsfördelning (%) efter kön för orsak till avslag på vårdnadsbidragsansökan

Kön	Avslag							
	Barnet är inte folkbokfört i kommunen	Barnet har en plats i förskoleverksamhet som avser heltid	Föräldrapenningen vid barns födelse (250 dagar) har inte förbrukats	Sökande är inte folkbokförd på samma adress som barnet	Vårdnadshav. (inkl. make/sambo) erhåller annan ersättn. som anges i lagen	5 kalendermånader har inte gått sedan vårdnadsbidrag senast lämnades	Annat	Antal
Kvinna	4,0	17,5	12,5	0,0	24,5	4,0	37,5	200
Man	0,0	5,9	5,9	11,8	47,1	0,0	1,7	17
Totalt	3,7	16,6	12,0	0,9	26,3	3,7	36,9	217

Tabell 5.6 Svarsfördelning (%) efter kön för orsak till avslag på vårdnadsbidragsansökan då de angivit vårdnadshav. (inkl. make/sambo) erhåller annan ersättn. som anges i lagen

Kön	Avslag								
	Föräldrapenning för barnet el. dess syskon	Arbetslös-ersättning	Aktivitetsstöd/Utvecklingsstöd	Sjukersättning/Aktivitet ersättning	Sjukpenning/Rehabiliteringspenning	Sjukpenning under eller efter period när arbetslösaersättning lämnats	Ålderspension	Kombination av flera ersättningar	Antal
Kvinna	46,7	23,3	6,7	11,7	3,3	3,3	1,7	3,3	60
Man	44,4	44,4	0,0	11,1	0,0	0,0	0,0	0,0	9
Totalt	46,4	26,1	5,8	11,6	2,9	2,9	1,5	2,9	69

Tabell 5.7 Svarsfördelning (%) efter kön för orsak till indraget vårdnadsbidrag

Kön	Indraget									
	Barnet är inte folkbokfört i kommunen	Barnet har en plats i förskoleverksamhet som avser heltid	Föräldrapenningen vid barns födelse (250 dagar) har inte förbrukats	Sökande är inte folkbokförd på samma adress som barnet	Vårdnadshav. (inkl. make/sambo) erhåller annan ersättn. som anges i lagen	5 kalendermånader har inte gått sedan vårdnadsbidrag senast lämnades	Annat	Antal		
Kvinna	8,9	71,2	0,5	0,0	3,1	0,0	16,2	191		
Man	9,5	81,0	0,0	0,0	9,5	0,0	0,0	21		
Totalt	9,0	72,2	0,5	0,0	3,8	0,0	14,6	212		

Tabell 5.8 Svarsfördelning (%) efter kön för återkrav

Kön	Återkrav	
	Antal	Procent av indragna
Kvinna	..	..
Man	..	..
Totalt	23	10,9



### Tabell 6.1-6.5: Svarsfördelning för formulärfrågor mot svensk respektive utländsk bakgrund.

Tabell 6.1 Tid för sökt vårdnadsbidrag och tid för beviljat vårdnadsbidrag, totalt och för de vårdnadshavare som avslutat på egen begäran, medeltal

Bakgrund	Alla ansökningar						Ansökningar som avslutats på egen begäran					
	Sökt tidsperiod		Beviljad tidsperiod		Sökt tidsperiod		Beviljad tidsperiod		Sökt tidsperiod		Beviljad tidsperiod	
	Antal	medel	Antal	medel	Antal	medel	Antal	medel	Antal	medel	Antal	medel
Personer med utländsk bakgrund	912	11,4	876	9,9	69	13,0	71	6,7				
Personer med svensk bakgrund	2109	9,3	2104	8,8	146	9,6	153	4,8				
<b>Totalt</b>	<b>3031</b>	<b>9,9</b>	<b>2990</b>	<b>9,1</b>	<b>216</b>	<b>10,7</b>	<b>225</b>	<b>5,4</b>				

Tabell 6.2 Svarsfördelning (%) efter Bakgrund efter beslut på vårdnadsbidragsansökan

Bakgrund	Beslut på vårdnadsbidragsansökan		
	Ja	Nej	Ja, avslutat på egen begäran
Personer med utländsk bakgrund	83,8	9,2	7,0
Personer med svensk bakgrund	90,2	3,1	6,7
<b>Totalt</b>	<b>88,2</b>	<b>5,0</b>	<b>6,8</b>

Tabell 6.3 Svarsfördelning (%) efter Bakgrund för delade vårdnadsbidrag

Bakgrund	Delade vårdnadsbidrag	
	Ja	Nej
Personer med utländsk bakgrund	1,9	98,1
Personer med svensk bakgrund	1,9	98,1
<b>Totalt</b>	<b>2,9</b>	<b>97,1</b>

**Tabell 6.4 Svarsfördelning (%) efter Bakgrund för storlek på vårdnadsbidrag**

Bakgrund	Storlek i kronor på vårdnadsbidrag			
	Avslutat utan att ta ut något bidrag	750 kronor	1 500 kronor	3 000 kronor
Personer med utländsk bakgrund	0,0	0,2	7,0	92,8
Personer med svensk bakgrund	0,3	0,0	4,1	95,6
<b>Totalt</b>	0,2	0,1	4,9	94,8

**Tabell 6.5 Svarsfördelning (%) efter Bakgrund för orsak till avslag på vårdnadsbidragsansökan**

Bakgrund	Avslag							
	Barnet är inte folkbokfört i kommunen	Barnet har en plats i förskoleverksamhet som avser heltid	Föräldrapenningen vid barns födelse (250 dagar) har inte förbrukats	Sökande är inte folkbokförd på samma adress som barnet	Vårdnadshav. (inkl. make/sambo) erhåller annan ersättn. som anges i lagen	5 kalendermånader har inte gått sedan vårdnadsbidrag senast lämnades	Annat	Antal
Personer med utländsk bakgrund	2,7	18,9	13,5	0,9	36,9	2,7	24,3	111
Personer med svensk bakgrund	4,8	14,3	10,5	1,0	15,2	4,8	49,5	105
<b>Totalt</b>	3,7	16,6	12,0	0,9	26,3	3,7	36,9	217

Tabell 6.6 Svarsfördelning (%) efter Bakgrund för orsak till avslag på vårdnadsbidragsansökan då de angivit vårdnadshav. (inkl. make/sambo) erhåller annan ersättn. som anges i lagen

Bakgrund	Avslag									
	Föräldrapenning för barnet el. dess syskon	Arbetslös-ersättning	Aktivitetstöd/Utvecklingstöd	Sjukersättning/Aktivitet ersättning	Sjukpenning/Rehabilitering	Sjukpenning under eller efter period när arbetslösersättning lämnats	Ålderspension	Kombination av flera ersättningar	Antal	
Personer med utländsk bakgrund	36,2	29,8	6,4	14,9	4,3	2,1	2,1	4,3	47	
Personer med svensk bakgrund	68,2	18,2	4,5	4,5	0,0	4,5	0,0	0,0	22	
<b>Totalt</b>	46,4	26,1	5,8	11,6	2,9	2,9	1,5	2,9	69	

Tabell 6.7 Svarsfördelning (%) efter Bakgrund för orsak till indraget vårdnadsbidrag

Bakgrund	Indraget							
	Barnet är inte folkbokfört i kommunen	Barnet har en plats i förskoleverksamhet som avser heltid	Föräldrapenningen vid barns födelse (250 dagar) har inte förbrukats	Sökande är inte folkbokförd på samma adress som barnet	Vårdnadshav. (inkl. make/sambo) erhåller annan ersättn. som anges i lagen	5 kalendermånader har inte gått sedan vårdnadsbidrag senast lämnades	Annat	Antal
Personer med utländsk bakgrund	10,8	71,0	0,0	0,0	1,1	0,0	17,2	93
Personer med svensk bakgrund	6,8	73,7	0,8	0,0	5,9	0,0	12,7	118
<b>Totalt</b>	9,0	72,2	0,5	0,0	3,8	0,0	14,6	212

Tabell 6.8 Svarsfördelning (%) efter Bakgrund för återkrav

Bakgrund	Återkrav	
	Antal	Procent av indragna
Personer med utländsk bakgrund	11	11,8
Personer med svensk bakgrund	12	10,2
<b>Totalt</b>	23	10,9

**Tabell 7.1-7.8: Svarsfördelning för formulärfrågor mot familjetyp.**
**Tabell 7.1 Tid för sökt vårdnadsbidrag och tid för beviljat vårdnadsbidrag efter familjetyp, totalt och för de vårdnadshavare som avslutat på egen begäran, medeltal**

Familjetyp	Alla ansökningar						Ansökningar som avslutats på egen begäran					
	Sökt tidsperiod		Beviljad tidsperiod		Sökt tidsperiod		Beviljad tidsperiod		Sökt tidsperiod		Beviljad tidsperiod	
	Antal	medel	Antal	medel	Antal	medel	Antal	medel	Antal	medel	Antal	medel
Make-maka familj (inkl. partnerskap)	1815	10,2	1781	9,4	141	10,7	145	5,6				
Sambo-familj (med gemensamt barn)	933	9,2	935	8,6	50	10,6	54	5,2				
Ensamstående	273	10,9	264	9,2	24	10,7	25	4,8				
<b>Totalt</b>	<b>3031</b>	<b>9,9</b>	<b>2990</b>	<b>9,1</b>	<b>216</b>	<b>10,7</b>	<b>225</b>	<b>5,4</b>				

**Tabell 7.2 Svarsfördelning (%) efter familjetyp efter beslut på vårdnadsbidragsansökan**

Familjetyp	Beslut på vårdnadsbidragsansökan	
	Ja	Nej
Make-maka familj (inkl. partnerskap)	87,6	5,1
Sambo-familj (med gemensamt barn)	91,3	3,4
Ensamstående	81,9	9,9
<b>Totalt</b>	<b>88,2</b>	<b>5,0</b>

**Tabell 7.3 Svarsfördelning (%) efter familjetyp för delade vårdnadsbidrag**

Familjetyp	Delade vårdnadsbidrag	
	Ja	Nej
Make-maka familj (inkl. partnerskap)	2,4	97,6
Sambo-familj (med gemensamt barn)	3,6	96,4
Ensamstående	3,6	96,4
<b>Totalt</b>	<b>2,9</b>	<b>97,1</b>

Tabell 7.4 Svarsfördelning (%) efter familjetyp för storlek på vårdnadsbidrag

Familjetyp	Storlek i kronor på vårdnadsbidrag		
	Avslutat utan att ta ut något bidrag	750 kronor	1 500 kronor
Make-maka familj (inkl. partnerskap)	0,3	0,0	4,2
Sambo-familj (med gemensamt barn)	0,2	0,0	4,6
Ensamstående	0,0	0,7	11,0
Totalt	0,2	0,1	4,9

Tabell 7.5 Svarsfördelning (%) efter familjetyp för orsak till avslag på vårdnadsbidragsansökan

Familjetyp	Avslag					
	Barnet är inte folkbokfört i kommunen	Barnet har en plats i förskoleverksamhet som avser heltid	Föräldrapenningen vid barns födelse (250 dagar) har inte förbrukats	Sökande är inte folkbokförd på samma adress som barnet	Vårdnadshav. (inkl. make/sambo) erhåller annan ersättn. som anges i lagen	5 kalendermånader har inte gått sedan vårdnadsbidrag senast lämnades
Make-maka familj (inkl. partnerskap)	5,6	15,1	11,1	0,0	27,8	2,4
Sambo-familj (med gemensamt barn)	1,7	13,6	11,9	0,0	23,7	5,1
Ensamstående	0,0	29,0	16,1	6,5	25,8	6,5
Totalt	3,7	16,6	12,0	0,9	26,3	3,7

Tabell 7.6 Svarsfördelning (%) efter familjetyp för orsak till avslag på vårdnadsbidragsansökan då de angivit vårdnadshav. (inkl. make/sambo) erhåller annan ersättn. som anges i lagen

Utbildning	Avslag								
	Föräldrapenning för barnet el. dess syskon	Arbetslös- ersättning	Aktivitetsstöd/Utveckl ingsstöd	Sjukersättning/Aktivit etsersättning	Sjukpenning/Rehabilit eringspenning	Sjukpenning under eller efter period när arbetslösersättning lämnats	Ålders- pension	Kombination av flera ersättningar	Antal
Make-maka familj (inkl. partnerskap)	43,2	25,0	6,8	13,6	2,3	2,3	2,3	4,5	44
Sambo-familj (med gemensamt barn)	35,7	35,7	7,1	7,1	7,1	7,1	0,0	0,0	14
Ensamstående	72,7	18,2	0,0	9,1	0,0	0,0	0,0	0,0	11
Totalt	46,4	26,1	5,8	11,6	2,9	2,9	1,5	2,9	69

Tabell 7.7 Svarsfördelning (%) efter familjetyp för orsak till indraget vårdnadsbidrag

Familjetyp	Indraget									
	Barnet är inte folkbokfört i kommunen	Barnet har en plats i förskoleverksamhet som avser heltid	Föräldrapenningen vid barns födelse (250 dagar) har inte förbrukats	Sökande är inte folkbokförd på samma adress som barnet	Vårdnadshav. (inkl. make/sambo) erhåller annan ersättn. som anges i lagen	5 kalendermånader har inte gått sedan vårdnadsbidrag senast lämnades	Annat	Antal		
Make-maka familj (inkl. partnerskap)	8,9	69,4	0,0	0,0	2,4	0,0	19,4	124		
Sambo-familj (med gemensamt barn)	5,5	76,4	1,8	0,0	9,1	0,0	7,3	55		
Ensamstående	12,5	78,1	0,0	0,0	0,0	0,0	9,4	32		
<b>Totalt</b>	9,0	72,2	0,5	0,0	3,8	0,0	14,6	212		

Tabell 7.8 Svarsfördelning (%) efter familjetyp för återkrav

Familjetyp	Återkrav	
	Antal	Procent av indragna
Make-maka familj (inkl. partnerskap)	16	12,9
Sambo-familj (med gemensamt barn)	..	..
Ensamstående	..	..
<b>Totalt</b>	23	10,9

**Tabell 8.1-8.8: Svarsfördelning för formulärfrågor mot utbildningsnivå.**

**Tabell 8.1 Tid för sökt vårdnadsbidrag och tid för beviljat vårdnadsbidrag, totalt och för de vårdnadshavare som avslutat på egen begäran, medeltal**

Utbildning	Alla ansökningar						Ansökningar som avslutats på egen begäran		
	Sökt tidsperiod	Sökt tidsperiod	Beviljad tidsperiod	Sökt tidsperiod	Sökt tidsperiod	Beviljad tidsperiod	Sökt tidsperiod	Beviljad tidsperiod	Beviljad tidsperiod
	Antal	medel	Antal	medel	Antal	medel	Antal	medel	Antal
Förgymnasial utbildning 9 år eller kortare	364	12,5	356	10,8	40	12,5	42	6,1	
Gymnasial utbildning	1280	10,3	1261	9,5	92	10,4	96	5,2	
Eftergymnasial utbildning	1305	8,7	1302	8,2	80	10,0	83	5,2	
<b>Totalt</b>	<b>3031</b>	<b>9,9</b>	<b>2990</b>	<b>9,1</b>	<b>216</b>	<b>10,7</b>	<b>225</b>	<b>5,4</b>	

**Tabell 8.2 Svarsfördelning (%) efter utbildning efter beslut på vårdnadsbidragsansökan**

Utbildning	Beslut på vårdnadsbidragsansökan		
	Ja	Nej	Ja, avslutat på egen begäran
Förgymnasial utbildning 9 år eller kortare	81,8	7,9	10,3
Gymnasial utbildning	88,5	4,7	6,8
Eftergymnasial utbildning	90,4	3,8	5,9
<b>Totalt</b>	<b>88,2</b>	<b>5,0</b>	<b>6,8</b>

**Tabell 8.3 Svarsfördelning (%) efter utbildning för delade vårdnadsbidrag**

Utbildning	Delade vårdnadsbidrag	
	Ja	Nej
Förgymnasial utbildning 9 år eller kortare	3,9	96,1
Gymnasial utbildning	2,6	97,4
Eftergymnasial utbildning	3,0	97,0
<b>Totalt</b>	<b>2,9</b>	<b>97,1</b>

**Tabell 8.4 Svarsfördelning (%) efter utbildning för storlek på vårdnadsbidrag**

Utbildning	Storlek i kronor på vårdnadsbidrag		
	Avslutat utan att ta ut något bidrag	750 kronor	1 500 kronor
Förgymnasial utbildning 9 år eller kortare	0,0	0,0	3,5
Gymnasial utbildning	0,2	0,2	3,7
Eftergymnasial utbildning	0,3	0,0	6,3
<b>Totalt</b>	<b>0,2</b>	<b>0,1</b>	<b>4,9</b>
			3 000 kronor
			96,5
			95,9
			93,4
			94,8



Tabell 8.5 Svarsfördelning (%) efter utbildning för orsak till avslag på vårdnadsbidragsansökan

Utbildning	Avslag									
	Barnet är inte folkbokfört i kommunen	Barnet har en plats i förskoleverksamhet som avser heltid	Föräldrapenningen vid barns födelse (250 dagar) har inte förbrukats	Sökande är inte folkbokförd på samma adress som barnet	Vårdnadshav. (inkl. make/sambo) erhåller annan ersättn. som anges i lagen	5 kalendermånader har inte gått sedan vårdnadsbidrag senast lämnades	Annat	Antal		
Förgymnasial utbildning 9 år eller kortare	0,0	19,5	4,9	4,9	34,1	2,4	34,1	41		
Gymnasial utbildning	6,0	16,7	9,5	0,0	31,0	4,8	32,1	84		
Eftergymnasial utbildning	3,9	14,5	14,5	0,0	15,8	3,9	47,4	76		
Totalt	3,7	16,6	12,0	0,9	26,3	3,7	36,9	217		

Tabell 8.6 Svarsfördelning (%) efter utbildning för orsak till avslag på vårdnadsbidragsansökan då de angivit vårdnadshav. (inkl. make/sambo) erhåller annan ersättn. som anges i lagen

Utbildning	Avslag								
	Föräldrapenning för barnet el. dess syskon	Arbetslös-ersättning	Aktivitetsstöd/Utvecklingsstöd	Sjukersättning/Aktivitetsersättning	Sjukpenning/Rehabiliteringspenning	Sjukpenning under eller efter period när arbetslösersättning lämnats	Ålderspension	Kombination av flera ersättningar	Antal
Förgymnasial utbildning 9 år eller kortare	40,0	26,7	13,3	13,3	6,7	0,0	0,0	4,3	15
Gymnasial utbildning	38,7	35,5	3,2	9,7	0,0	3,2	3,2	0,0	31
Eftergymnasial utbildning	58,8	17,6	0,0	11,8	5,9	5,9	0,0	2,9	17
Totalt	46,4	26,1	5,8	11,6	2,9	2,9	1,5	2,9	69

**Tabell 8.7 Svarsfördelning (%) efter utbildning för orsak till indraget vårdnadsbidrag**

	Indraget									
	Barnet är inte folkbokfört i kommunen	Barnet har en plats i förskoleverksamhet som avser heltid	Föräldrapenningen vid barns födelse (250 dagar) har inte förbrukats	Sökande är inte folkbokförd på samma adress som barnet	Vårdnadshav. (inkl. make/sambo) erhåller annan ersättn. som anges i lagen	5 kalendermånader har inte gått sedan vårdnadsbidrag senast lämnades	Annat	Antal		
Utbildning										
Förgymnasial utbildning 9 år eller kortare	4,8	71,4	0,0	0,0	0,0	0,0	0,0	23,8		42
Gymnasial utbildning	10,2	72,7	0,0	0,0	6,8	0,0	10,2			88
Eftergymnasial utbildning	7,7	73,1	1,3	0,0	2,6	0,0	15,4			78
Totalt	9,0	72,2	0,5	0,0	3,8	0,0	14,6			212

**Tabell 8.8 Svarsfördelning (%) efter utbildning för återkrav**

Utbildning	Återkrav	
	Antal	Procent av indragna
Förgymnasial utbildning 9 år eller kortare	..	..
Gymnasial utbildning	11	12,5
Eftergymnasial utbildning	..	..
Totalt	23	10,9

### Tabell 9.1-9.8: Svarsfördelning för formulärfrågor mot sysselsättning.

Tabell 9.1 Tid för sökt vårdnadsbidrag och tid för beviljat vårdnadsbidrag, totalt och för de vårdnadshavare som avslutat på egen begäran, medeltal

Sysselsättning	Alla ansökningar						Ansökningar som avslutats på egen begäran					
	Sökt tidsperiod		Beviljad tidsperiod		Beviljad tidsperiod		Sökt tidsperiod		Sökt tidsperiod		Beviljad tidsperiod	
	Antal	medel	Antal	medel	Antal	medel	Antal	medel	Antal	medel	Antal	medel
Ej sysselsatt	1129	11,3	1100	10,2	73	11,3	75	11,3	147	10,2	147	5,1
Sysselsatt	1877	9,1	1870	8,5	140	10,2	147	10,2	225	10,7	225	5,4
<b>Totalt</b>	<b>3031</b>	<b>9,9</b>	<b>2990</b>	<b>9,1</b>	<b>216</b>	<b>10,7</b>	<b>225</b>	<b>10,7</b>	<b>225</b>	<b>10,7</b>	<b>225</b>	<b>5,4</b>

Tabell 9.2 Svarsfördelning (%) efter sysselsättning efter beslut på vårdnadsbidragsansökan

Sysselsättning	Beslut på vårdnadsbidragsansökan	
	Ja	Nej
Ej sysselsatt	87,2	6,8
Sysselsatt	89,2	3,6
<b>Totalt</b>	<b>88,2</b>	<b>5,0</b>

Tabell 9.3 Svarsfördelning (%) efter sysselsättning för delade vårdnadsbidrag

Sysselsättning	Delade vårdnadsbidrag	
	Ja	Nej
Ej sysselsatt	2,3	97,7
Sysselsatt	3,2	96,8
<b>Totalt</b>	<b>2,9</b>	<b>97,1</b>

Tabell 9.4 Svarsfördelning (%) efter sysselsättning för storlek på vårdnadsbidrag

	Storlek i kronor på vårdnadsbidrag			
	Avslutat utan att ta ut något bidrag	750 kronor	1 500 kronor	3 000 kronor
Ej sysselsatt	0,1	0,0	5,8	94,1
Sysselsatt	0,3	0,1	4,3	95,3
Totalt	0,2	0,1	4,9	94,8

Tabell 9.5 Svarsfördelning (%) efter sysselsättning för orsak till avslag på vårdnadsbidragsansökan

	Avslag							
	Barnet är inte folkbokfört i kommunen	Barnet har en plats i förskoleverksamhet som avser heltid	Föräldrapenninge n vid barns födelse (250 dagar) har inte förbrukats	Sökande är inte folkbokförd på samma adress som barnet	Vårdnadshav. (inkl. make/sambo) erhåller annan ersättn. som anges i lagen	5 kalendermånader har inte gått sedan vårdnadsbidrag senast lämnades	Annat	Antal
Sysselsättning	1,0	19,6	9,8	0,0	33,3	2,9	33,3	102
Ej sysselsatt	6,6	15,1	8,5	1,9	21,7	4,7	41,5	106
Totalt	3,7	16,6	12,0	0,9	26,3	3,7	36,9	217

Tabell 9.6 Svarsfördelning (%) efter sysselsättning för orsak till avslag på vårdnadsbidragsansökan då de angivit vårdnadshav. (inkl. make/sambo) erhåller annan ersättn. som anges i lagen

	Avslag								
	Föräldrapenning för barnet el. dess syskon	Arbetslös- ersättning	Aktivitetsstöd/Utv ecklingsstöd	Sjukersättning/Ak tivitetsersättning	Sjukpenning/Rehabilite ringspenning	Sjukpenning under eller efter period när arbetslösa ersättning lämnats	Ålders- pension	Kombination av flera ersättningar	Antal
Utbildning	43,6	23,1	7,7	12,8	2,6	2,6	2,6	5,1	39
Ej sysselsatt	50,0	30,0	3,3	10,0	3,3	3,3	0,0	0,0	30
Sysselsatt	46,4	26,1	5,8	11,6	2,9	2,9	1,5	2,9	69

Tabell 9.7 Svarsfördelning (%) efter sysselsättning för orsak till indraget vårdnadsbidrag

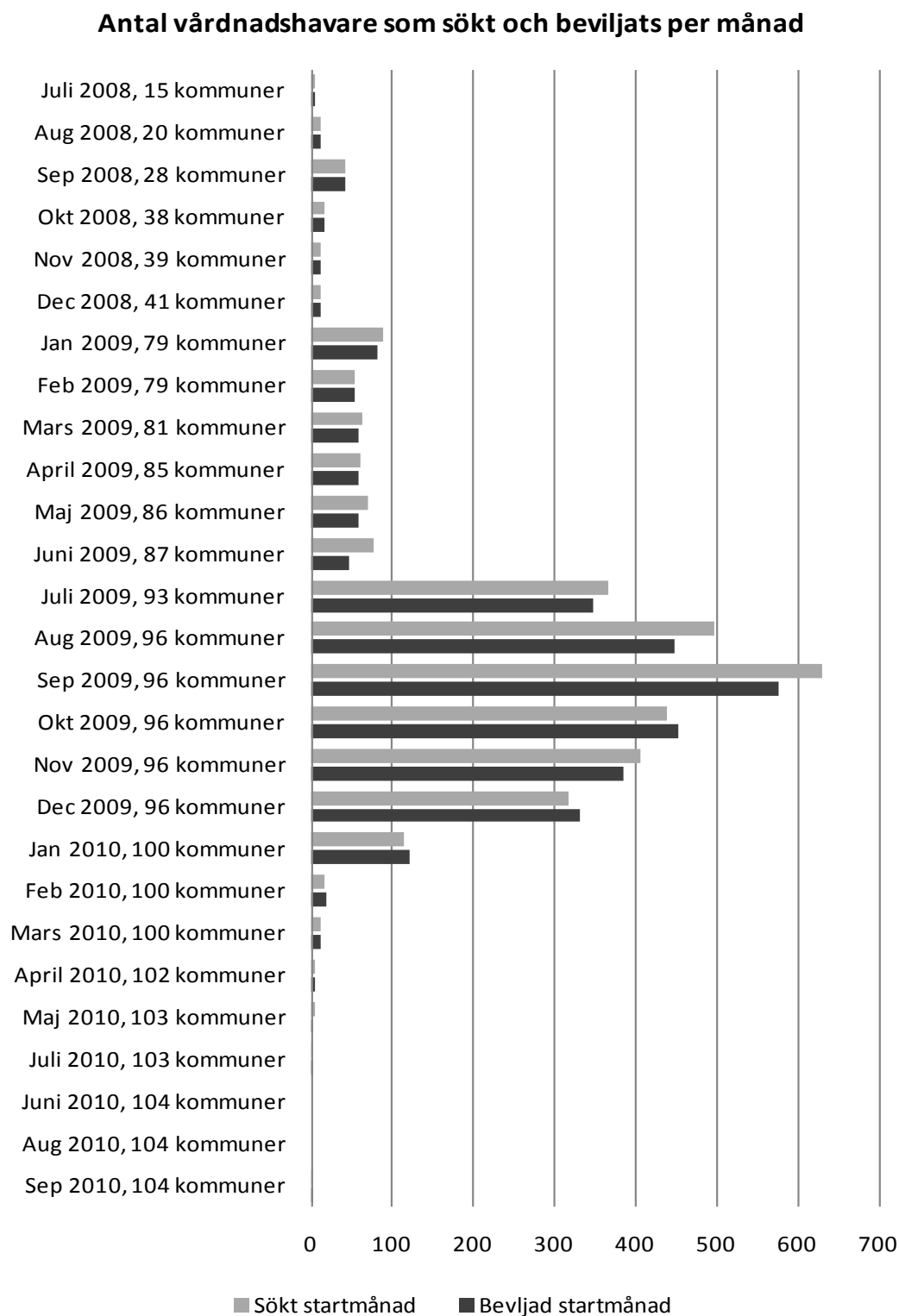
	Indraget							
	Barnet är inte folkbokfört i kommunen	Barnet har en plats i förskoleverksamhet som avser heltid	Föräldrapenninge n vid barns födelse (250 dagar) har inte förbrukats	Sökande är inte folkbokförd på samma adress som barnet	Vårdnadshav. (inkl. make/sambo) erhåller annan ersättn. som anges i lagen	5 kalendermånader har inte gått sedan vårdnadsbidrag senast lämnades	Annat	Antal
Sysselsättning	9,9	67,3	0,0	0,0	0,0	0,0	22,8	101
Ej sysselsatt	7,3	77,3	0,9	0,0	7,3	0,0	7,3	110
Totalt	9,0	72,2	0,5	0,0	3,8	0,0	14,6	212

Tabell 9.8 Svarsfördelning (%) efter sysselsättning för återkrav

Sysselsättning	Återkrav	
	Antal	Procent av indragna
Ej sysselsatt	14	13,9
Sysselsatt	9	8,2
Totalt	23	10,9



## Diagram 1: Antal vårdnadshavare som sökt vårdnadsbidrag och beviljats efter månad, antal



### Diagram 2-3: Antal vårdnadshavare som sökt vårdnadsbidrag och beviljats efter månad efter kön

Diagram 2. Antal vårdnadshavare som sökt vårdnadsbidrag och beviljats efter månad, kvinna, antal

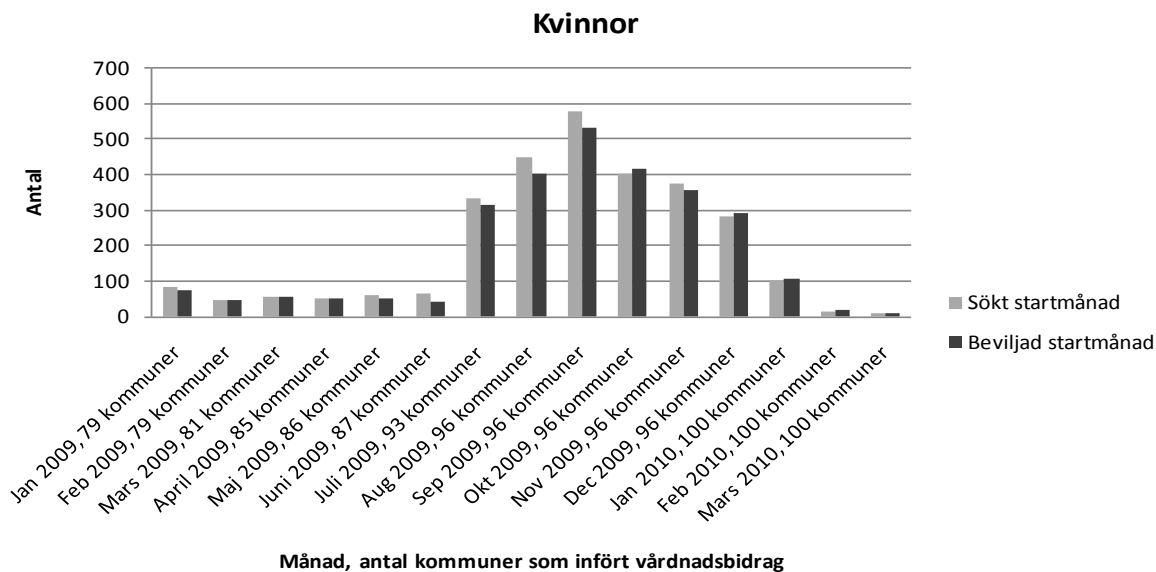


Diagram 3. Antal vårdnadshavare som sökt vårdnadsbidrag och beviljats efter månad, man, antal

